

**PRACOWNIA ARCHITEKTONICZNA
"ABAKUS" ARCH. TOMASZ WIELOCH
UL. PIASTÓW 24/56, 40-868 KATOWICE**

OBIEKT : TARGOWISKO MIEJSKIE

ADRES: UL. PANEWNICKA 33, 40-730 KATOWICE

TEMAT : PROJEKT WYMIANY OKIEN I DRZWI W BUDYNKACH
Z LOKALAMI O FUNKCJI HANDLOWEJ WRAZ Z MONTAŻEM ROLET

BRANŻA: ARCHITEKTONICZNO – BUDOWLANA

INWESTOR : ZAKŁAD TARGOWISK MIEJSKICH
UL. GLIWICKA 154, 40-859 KATOWICE

	Imię i nazwisko	Data	Podpis
ARCHITEKTURA PROJEKTANT:	ARCH. TOMASZ WIELOCH UPR. NR 174/98	06.2022	

O P I S T E C H N I C Z N Y

Do projektu wymiany okien i drzwi w budynkach z lokalami o funkcji handlowej

A. Opis techniczny - część ogólna

1. Dane ogólne:

1.1 Lokalizacja:

ul. Panewnicka 33, 40-730 Katowice

2. Podstawa opracowania

2.1. Zlecenie Inwestora.

2.2 Przekazane przez Inwestora materiały archiwalne

2.3 Inwentaryzacja budowlana zespołu budynków handlowych na targowisku

2.4 Koncepcja uzgodniona i zatwierdzona przez Inwestora

2.5 Przepisy, normy i technologie dla stosowanych materiałów i urządzeń.

2.6 Przepisy Prawa Budowlanego raz inne rozporządzenia i normy budowlane

3. Opis stanu istniejącego

Istniejące targowisko miejskie zlokalizowane jest w narożu skrzyżowania ulicy głównej: Panewnickiej i bocznej: Pomorskiej. Zabudowę targowiska stanowią trzy niezależne ciągi parterowych budynków handlowych tworzących wewnętrzny pasaż handlowy. Dwa ciągi handlowe mają wejścia dla klientów od strony pasażu a ciąg handlowy przy ul. Pomorskiej ma wejścia z obu stron (od pasażu i od tej ulicy - budynki handlowe są podzielone na dwa osobne punkty z jednym wejściem: z ulicy albo z pasażu. Przedmiotowe budynki o konstrukcji w formie słupów żelbetowych obudowanych cegłą licową i ścian nośnych murowanych z takiej samej cegły. Budynki są oddzielone od siebie dylatacjami. Elewacje frontowe (handlowe) mają wejścia (drzwi) dla klientów i okna po obu stronach tych drzwi wykonane jako stolarka okienna drewniana. Stan techniczny stolarki jest zły a przeszklenia nie spełniają obecnych norm w zakresie izolacyjności termicznej. Ponadto skrzydła drzwi dla klientów są zbyt wąskie. Okna posiadają murki podokienne murowane z cegły i są one domurowane do obudowanych tą cegłą słupów żelbetowych. Dwustronny ciąg handlowy od ulicy Panewnickiej pierwotnie był wykonany jako ciąg wiat o konstrukcji szkieletowej i dopiero w późniejszym czasie zostały domurowane ściany zewnętrzne zamykające kubatury. Stan techniczny konstrukcji budynków jest dobry i stwierdza się, że nadają się one do dalszej eksploatacji. Problemem technicznym są jednak nieszczelności dachów ze względu na ich specyfikę - geometria dachów dwuspadowych o spadkach połąci w kierunku sąsiednich budynków (układ koszowy) powoduje problemy ze skutecznym odprowadzeniem wód opadowych w skrajnych warunkach atmosferycznych oraz zaleganie śniegu. Dlatego w perspektywie jest też planowana wymiana dachów na nowe o innej geometrii (w ramach późniejszej niezależnej od obecnej procedury projektowej).

4. Opis rozwiązania projektowego

w ramach przygotowania do wymiany okien i drzwi na nowe założono wykonanie prac budowlanych polegających na likwidacji murków podokiennech we wszystkich ścianach z wejściami dla klientów do poszczególnych punktów handlowych we wszystkich ciągach oraz likwidacji wypełnień murowanych szkieletu nośnego na szczytowej ścianie ciągu dwustronnego zlokalizowanego przy skrzyżowaniu dróg. Prace te nie naruszają struktury murowanej ścian i obudów słupów konstrukcyjnych, gdyż zostały wykonane jako domurowania z własnym wążkiem układanych cegieł (nie są w sposób konstrukcyjny związane z obudowanymi cegłami słupami i ścianami. W związku z tym nie będzie zachodziła konieczność uzupełniania ubytków po likwidacji przedmiotowych murków. Dzięki likwidacji murków i wypełnień

tej wskazanej ściany szczytowej uzyska się prostokątne otwory o maksymalnej wielkości aby wstawić tu planowane zestawy witrynowe co poprawi funkcjonalność punktów handlowych nadając im tym samym lepszy wgląd do wnętrza handlowych. Założono brak ingerencji w konstrukcje istniejących nadproży (belek żelbetowych), które zachowają swoją rozpiętość (szerokości otworów pod witryny będą takie same jak obecnych zestawów okiennie- drzwiowych. Tym samym przy przedmiotowych pracach budowlanych nie zachodzi konieczność ingerowania w obecną konstrukcję budynku, nie zmieni się statyka budynków - brak zmian konstrukcyjnych. Przyjęto współczynnik U_w dla okien i drzwi przeszklonych stanowiących projektowaną witrynę wykonaną jako ślusarka aluminiowa szklona zestawem termoizolacyjnym jako U_w maksymalnie $0,9 \text{ W}/(\text{m}^2 \cdot \text{K})$

W ciągach budynków z podcieniami zaplanowane zamykanie podcieni po godzinach handlu żaluzjami metalowymi zwijanymi do rolokaset systemowych. Między poszczególnymi lokalami handlowymi z podcieniami zaplanowano montaż stałych przegród ażurowych oddzielających od siebie strefy handlowe w podcieniach należące do poszczególnych punktów handlowych. Założono wykonanie przegród z prefabrykowanych ażurowych paneli ogrodzeniowych metalowych - system ogrodzeniowy w formie siatki z prętów. W związku z planowaną wymianą okien i drzwi nie zachodzi konieczność zmiany sposobu użytkowania budynków z punktami handlowymi.

5. Zestawienie elementów z opisem prac wykonawczych:

O. ogrodzenie istniejące

PP. planowana przegroda ażurowa między kioskami

- panel ogrodzeniowy z stalowy powlekany w kolorze zielonym (produkt gotowy - prefabrykowany docięty na miarę), mocowanie do ściany i słupa z użyciem łączników systemowych, wys. 200 cm na poziomie 10 cm nad posadzką

RI. istniejąca roleta antywłamaniowa metalowa na istniejącej witrynie
- do demontażu

RP. planowana roleta antywłamaniowa metalowa w rolkasecie mocowana do istniejących belek stalowych - jako pełne zamknięcie podcienia kiosku
- kolor grafitowy standardowy. Rolety szer 290 cm wykonać jako elektryczne
Od ul. Pomorskiej rolety mocowane będą do spodu nadproża żelbetowego.

WP. planowana witryna aluminiowo- szklana w miejsce istniejącej stolarki drewnianej okiennej/ drzwiowej

- ślusarka aluminiowa:

profile aluminiowe ciepłe spełniające obecne normy przenikalności cieplnej dla okien i drzwi w ścianach zewn. szklenie podwójne spełniające obecne normy przenikalności cieplnej dla okien i drzwi w ścianach zewn.

Przyjęto współczynnik U_w dla okien i drzwi przeszklonych stanowiących projektowaną witrynę wykonaną jako ślusarka aluminiowa szklona zestawem termoizolacyjnym jako U_w maksymalnie $0,9 \text{ W}/(\text{m}^2 \cdot \text{K})$

- kolorystyka witryny:

ramy paneli stałych (doświetle boczne i górne) lakierowane proszkowo na kolor czerwony RAL 3000 czerwony ognisty

ramy skrzydeł drzwiowych (ruchomych) lakierowane proszkowo na kolor zielony RAL 6010 zielona soczysta

Prace budowlane wymagane przed wstawieniem planowanej witryny:
likwidacja istniejących murków podokiennych murowanych z cegły (uzyskanie jednolitego otworu prostokątnego o szerokości istniejącej między słupami konstrukcyjnymi i pozostawieniu istniejącej wysokości z pozostawieniem bez zmian istniejących nadproży konstrukcyjnych).

Wszystkie kioski przeznaczone do wymiany drzwi i okien w elewacjach

handlowych i bocznych posiadają konstrukcję ściennie- szkieletową ze słupami żelbetowymi. Murki podokienne przeznaczone do likwidacji stanowią domurowanie ścienne do słupów i ścian nośnych i są wykończone od zewnątrz cegłą licową nie otynkowaną gdzie watek cegły na murkach jest kontynuacją wątku na słupach/ przednich płaszczyznach ścian bocznych -demontaż murków nie zaburzy okładu cegły na słupach/ ścianach nośnych bocznych. Kioski W1- W3 były wybudowane pierwotnie jako wiaty na słupach żelbetowych obudowanych cegłą licową nieotynkowaną - murki podokienne były domurowane w późniejszym czasie jako doklejone do słupów. W kiosku skrajnym W1 elewacja boczna (szczytowa dla całego zespołu kiosków od strony ul. Panewnickiej) została przy przebudowie wiaty na kiosk zamknięty w całości wypełniona cegłą licową między pierwotnie omurowanymi cegłą słupami żelbetowymi - widać różnice w kolorze pierwotnej cegły na słupach i późniejszych zamurowaniach przestrzeni między słupami (murki podokienne i zamurowania otworów w przedmiotowej ścianie szczytowej). Reasumując demontaż murków podokiennych w kioskach K1-8 i W1-3 oraz wypełnienia ceglano międzysłupowego w kiosku W1 nie wpływa na strukturę nośną kiosków (nie przewiduje się zmian konstrukcyjnych przy planowanych pracach budowlanych przygotowawczych do montażu planowanych witryn).

Okna pojedyncze w elewacjach bocznych kiosków K1 i K8 - wymiana obecnych drewnianych na nowe w technologii takiej samej jak witryny (pozostawienie istniejących gabarytów otworów okiennych i istniejących nadproży)

Zasada otwierania drzwi dwuskrzydłowych w witrynach:

- skrzydło główne o szer. 90 cm jako kwatery środkowa witryny otwierane na zewnątrz z możliwością całkowitego otwarcia do 180° (tak by można było je otworzyć na stałe na czas otwarcia punktu handlowego aż do styku z płaszczyzną doświetla stałego bocznego)
- doświetle stałe boczne powinno mieć tak dobraną szerokość aby to główne skrzydło drzwi po całkowitym otwarciu nie wystawało poza obrys doświetla
- skrzydło boczne o wynikowej szerokości jako otwierane na zewnątrz kiosku okazjonalnie z blokadą umożliwiającą użytkowanie go jako doświetle stałe przy wchodzeniu tylko głównym, środkowym skrzydłem drzwiowym
- skrzydła główne lokalizowane zawsze przy ścianie bocznej dylatacyjnej

Przed wykonaniem warsztatowym witryn wykonawca zobowiązany jest dokonać pomiarów z natury przygotowanych wcześniej budowlanie otworów Kioski w trzech niezależnych ciągach handlowych, które tworzą mają różne szerokości i wysokości witryn - na rzutach podano teoretyczne (orientacyjne) długości i wysokości

Okna O1 i O2 w elewacjach bocznych kiosków 1 i 8 - wypełnienie pełne białe zamiast szyby

opracował:
arch. Tomasz Wieloch

B. część rysunkowa

SPIS RYSUNKÓW:

RYS. NR 1. PLAN SYTUACYJNY ARCHIWALNY - RZUT 1:500

RYS. NR 2. RZUT ARCHIWALNY 1:50 , ZDJĘCIE STANU ISTNIEJĄCEGO 1

RYS. NR 3. RZUT ARCHIWALNY 1:50 , ZDJĘCIE STANU ISTNIEJĄCEGO 2

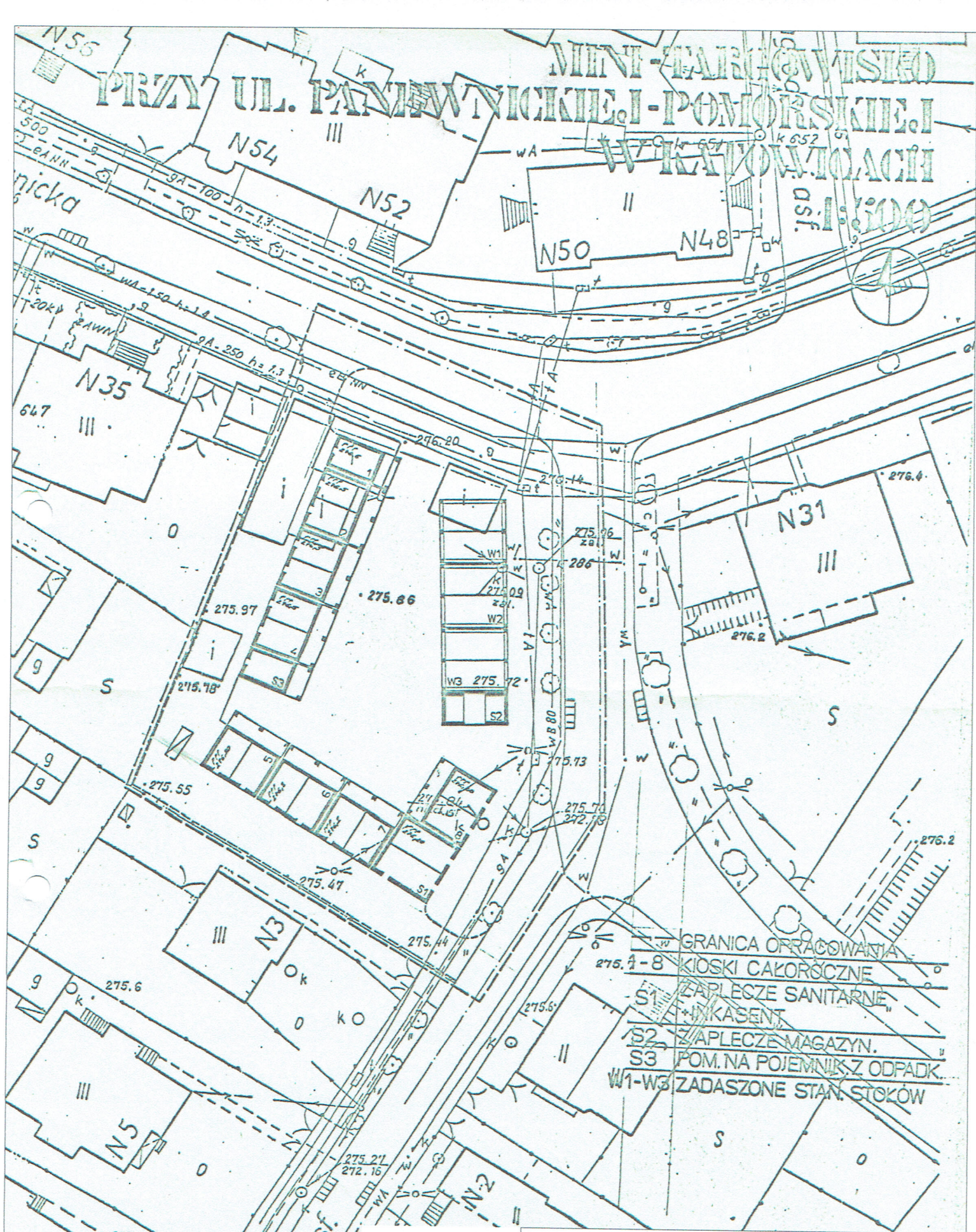
RYS. NR 4. ZDJĘCIA STANU ISTNIEJĄCEGO 3

RYS. NR 5. PLAN SYTUACYJNY - RZUT 1:500

RYS. NR 6. RZUT - CAŁOŚĆ 1:100


RYS. NR 7. ELEWACJE 1:100

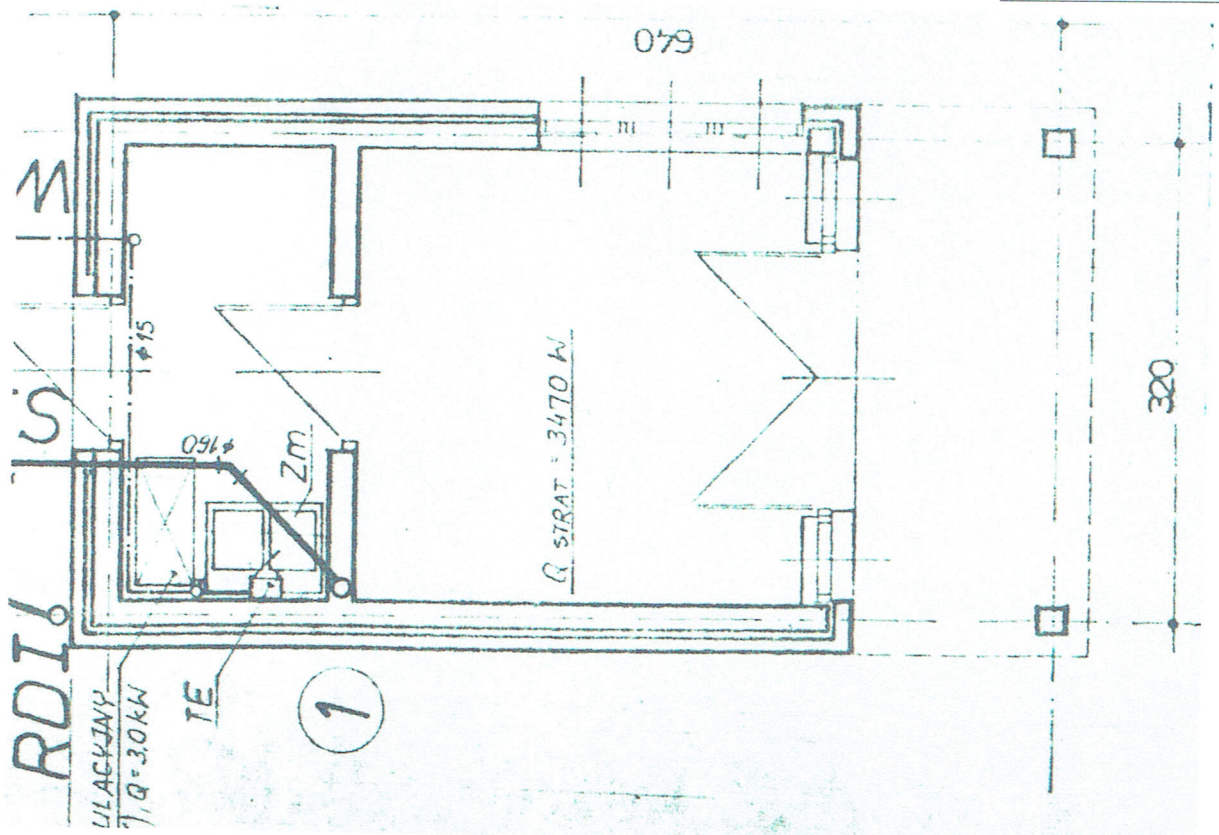
RYS. NR 8. BUDYNKI - SZCZEGÓŁY 1:50



GRANICA OPRACOWANIA
 275.1-8 KIOSKI CAKORÓCZNE
 S1 ZAPLECZE SANITARNE
 KASJENY
 S2 ZAPLECZE MAGAZYN.
 S3 POM. NA POJEMNIK Z ODPADK.
 W1-W3 ZADASZONE STAN. STOKÓW

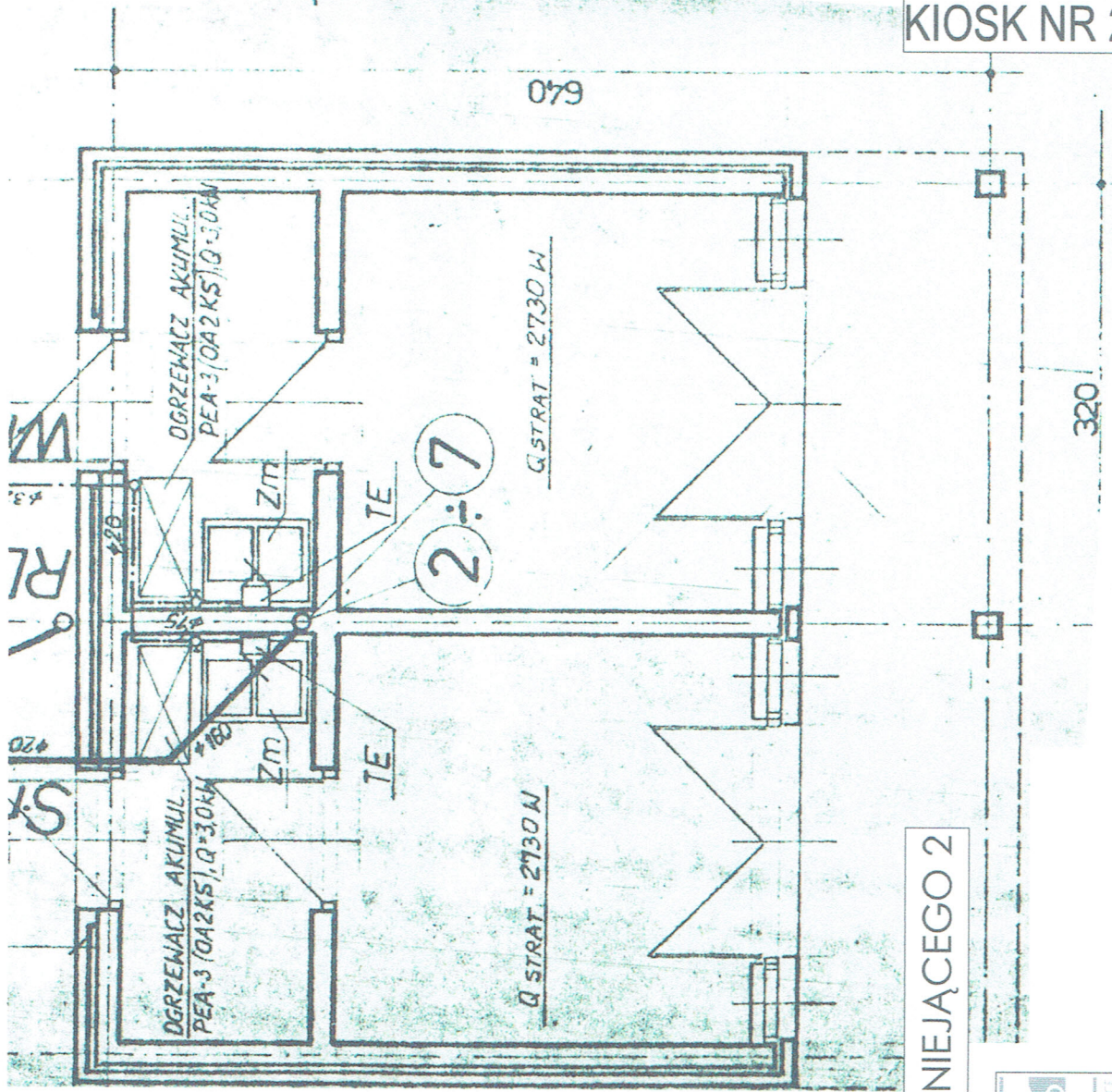
PLAN SYTUACYJNY ARCHWALNY - RZUT 1:500

INWESTOR: ZAKŁAD TARGOWISK MIEJSKICH UL. GLIWICKA 154 40-859 KATOWICE	TEMAT OPRACOWANIA: PROJEKT WYMIANY OKIEN I DRZWI W BUDYNKACH Z LOKALAMI O FUNKCJI HANDLOWEJ	PROJEKTANT: ARCH. TOMASZ WIELOCH NR UPR. 174/98	DATA: 06.2022	PRACOWNIA ABAKUS ARCHITEKTONICZNA UL. PIASTÓW 24/56, 40-868 KATOWICE TEL. 695412473 abakus@cyberia.pl
OBIEKT: TARGOWISKO MIEJSKIE UL. PANEWNICKA 33 40-730 KATOWICE	TEMAT RYSUNKU: PLAN SYTUACYJNY ARCHWALNY - RZUT		SKALA: 1:500 NR RYS.: 1	




RZUT ARCHIWALNY 1:50 , ZDJĘCIE STANU ISTNIEJĄCEGO 1

INWESTOR: ZAKŁAD TARGOWISK MIEJSKICH UL. GLIWICKA 154 40-658 KATOWICE	TEMAT OPRACOWANIA: PROJEKT WYMIANY OKIEN I DRZWI W BUDYNKACH Z LOKALAMI O FUNKCJI HANDLOWEJ (TEMAT TRYSBUNKU)	DATA: 06.2022	PRACOWNIA ABAKUS ARCHITEKTONICZNA UL. PIASTÓW 24/56, 40-668 KATOWICE TEL. 69542473 abakus@cyfnet.pl
OBIEKT: TARGOWISKO MIEJSKIE UL. PANEWNICZA 33 40-730 KATOWICE	PROJEKTANT: ARCH. TOMASZ WIELOCH NR UPR. 174/98	SKALA: 1:50	NR RYS.: 2



RZUT ARCHIWALNY 1:50 , ZDJĘCIE STANU ISTNIEJĄCEGO 2

INWESTOR: ZAKŁAD TARGOWISK MIEJSKICH UL. GŁIWICKA 154 40-859 KATOWICE	PROJEKTANT: ARCH. TOMASZ WIELOCH NR UPR. 174/98	DATA: 06.2022	SKALA: 1:50	LICZBA STRON: 3
		TEMAT OPRACOWANIA: PROJEKT WYMIANY OKIEN I DRZWI W BUDYNKACH Z LOKALAMI O FUNKCJI HANDLOWEJ		
OBIEKT: TARGOWISKO MIEJSKIE UL. PANEWINICKA 33 40-730 KATOWICE	RZUT ARCHIWALNY, ZDJĘCIE STANU ISTNIEJĄCEGO 2		 ABRAKUS ARCHITEKTONICZNA UL. PIASTOW 24/56, 40-868 KATOWICE TEL. 094 424 43 abakus@cyfonia.pl	



KIOSK NR 8



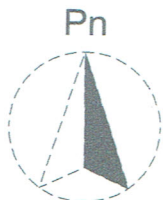
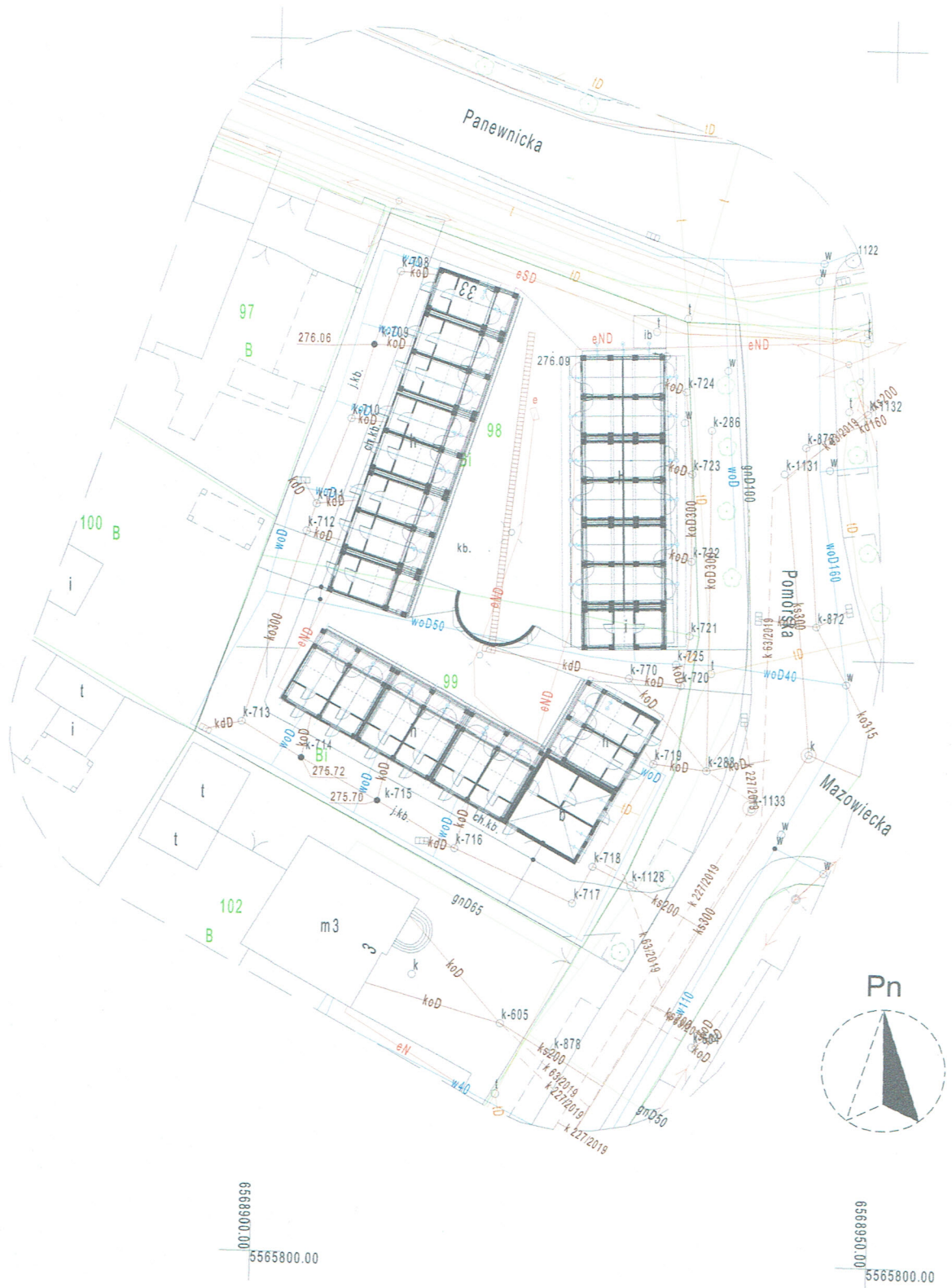
KIOSK NR 2-7




KIOSK NR W1

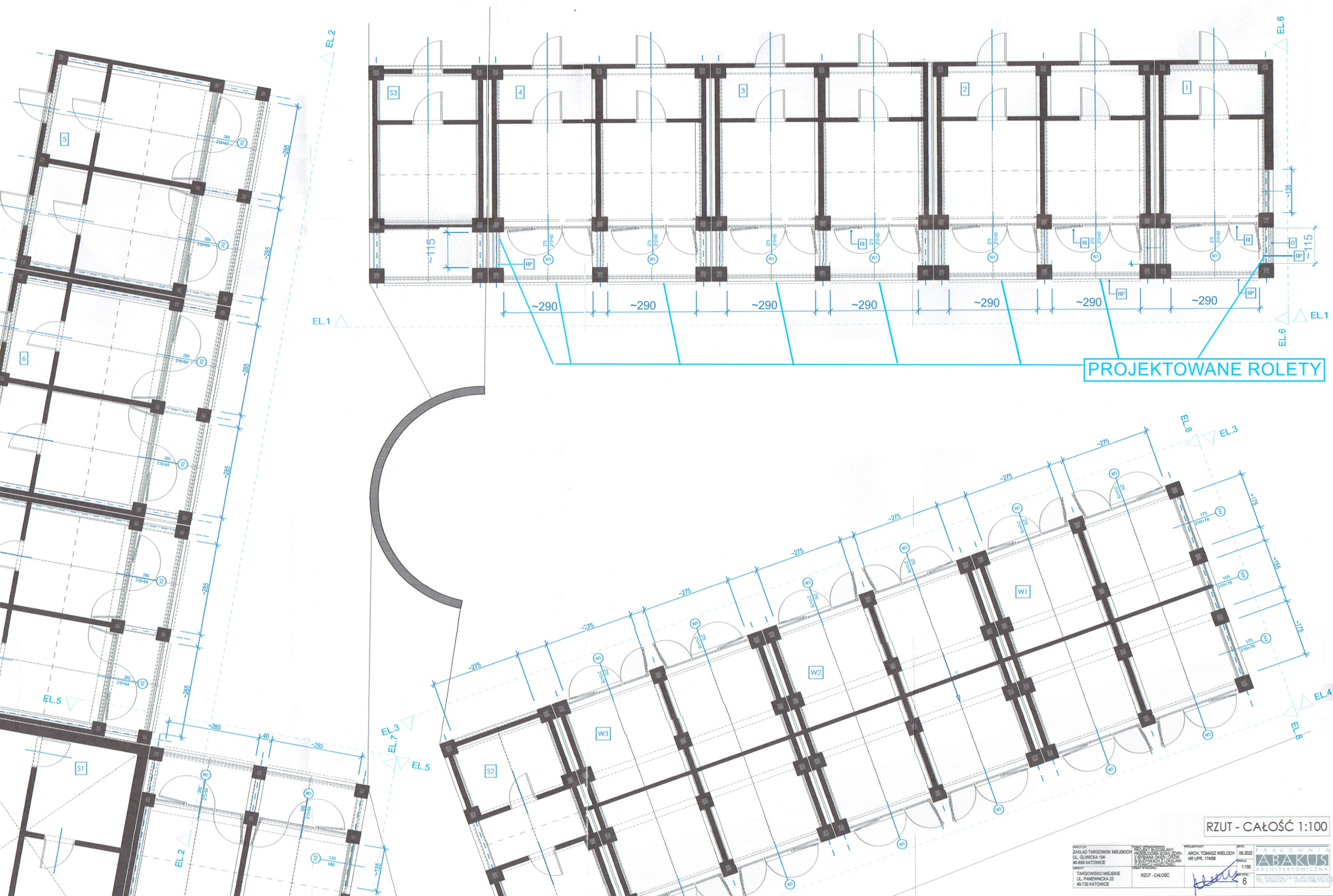
ZDJĘCIA STANU ISTNIEJĄCEGO 3

INWESTOR: ZAKŁAD TARGOWISK MIEJSKICH UL. GLIWICKA 154 40-859 KATOWICE	TEMAT OPRACOWANIA: PROJEKT WYMIANY OKIEN I DRZWI W BUDYNKACH Z LOKALAMI O FUNKCJI HANDLOWEJ TEMAT RYSUNKU: ZDJĘCIA STANU ISTNIEJĄCEGO 3	PROJEKTANT: ARCH. TOMASZ WIELOCH NR UPR. 174/98	DATA: 06.2022 SKALA: 1:50 NR RYS.: 4	PRACOWNIA ABAKUS ARCHITEKTONICZNA UL. PIASTÓW 24/56, 40-858 KATOWICE TEL. 695412473 abakus@cyberia.pl
--	--	---	---	--



PLAN SYTUACYJNY - RZUT 1:500

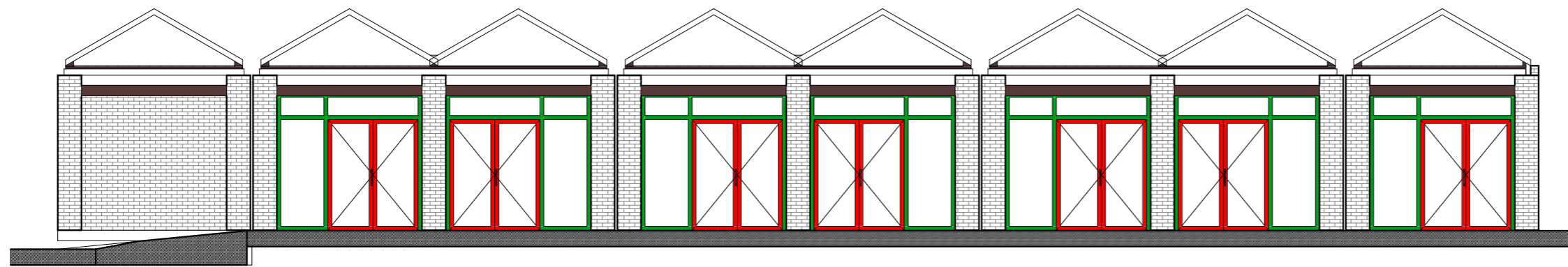
INWESTOR: ZAKŁAD TARGOWISK MIEJSKICH UL. GLIWICKA 154 40-859 KATOWICE	TEMAT OPRACOWANIA: PROJEKT WYMIANY OKIEN I DRZWI W BUDYNKACH Z LOKALAMI O FUNKCJI HANDLOWEJ	PROJEKTANTY: ARCH. TOMASZ WIELOCH NR UPR. 174/98	DATA: 06.2022	PRACOWNIA ABAKUS ARCHITEKTONICZNA
OBIEKT: TARGOWISKO MIEJSKIE UL. PANEWNICKA 33 40-730 KATOWICE	TEMAT RYSUNKU: PLAN SYTUACYJNY - RZUT		SKALA: 1:500 NR RYS.: 5	UL. PIASTÓW 24/56, 40-868 KATOWICE TEL. 695412473 abakus@rybena.pl



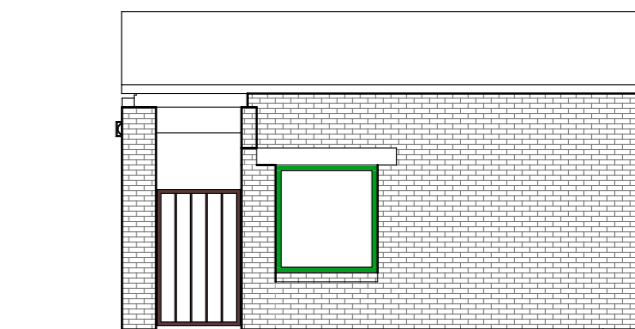
PROJEKTOWANE ROLETY

RZUT - CAŁOŚĆ 1:100

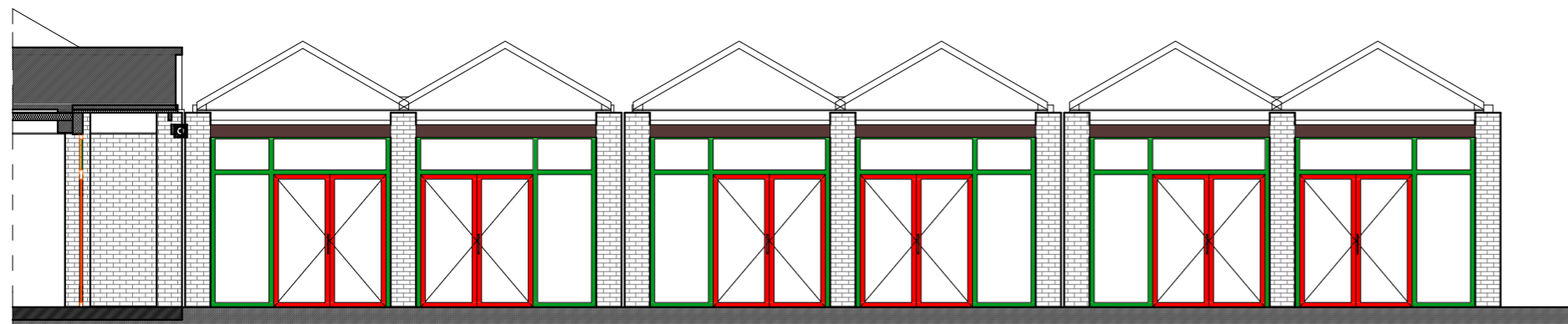
WYKONAWCA ZAKŁAD TARGOWSKI MIEJSKI UL. GŁIWICKA 15A 40-859 KATOWICE	PRACOWNIA PROJEKTOWA Z WYMIAROWANEM I WYKONANIEM WYKONAWCZYM UL. PANEWNICZA 33 40-730 KATOWICE	PROJEKTOWY ARCH. TOMASZ WIELOCH NR UP. 174/98	DATA 08.2022 SKALA 1:100 LIST 6	PRACOWNIA ABAKUS ARCHITECTONICZNA UL. PANEWNICZA 33 40-730 KATOWICE
--	--	---	--	--



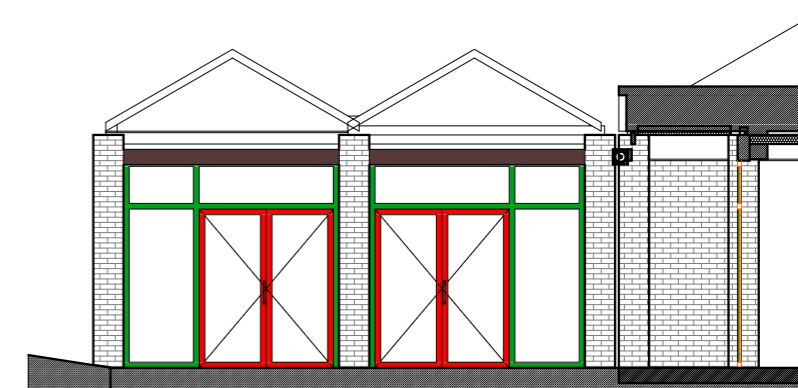
ELEWACJA „EL.1”



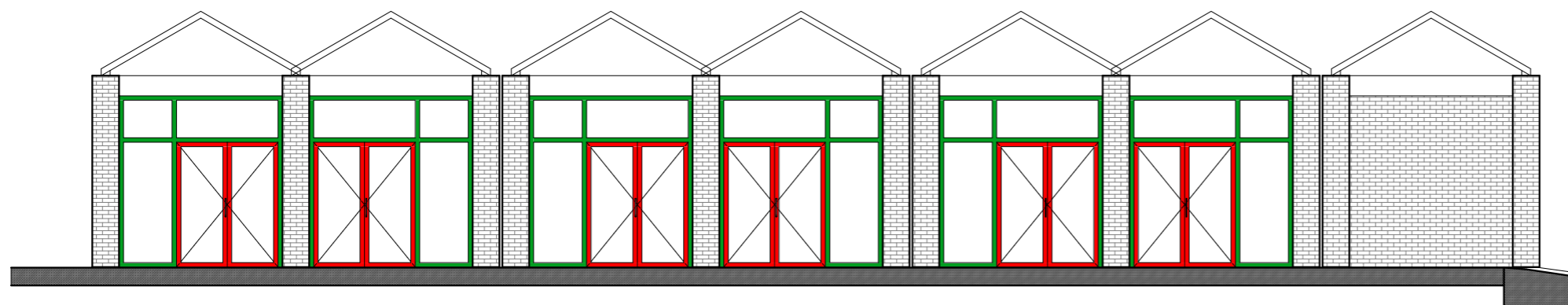
ELEWACJA „EL.6”



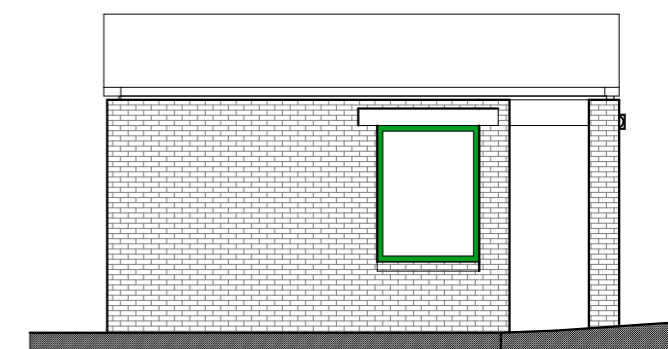
ELEWACJA „EL.2”



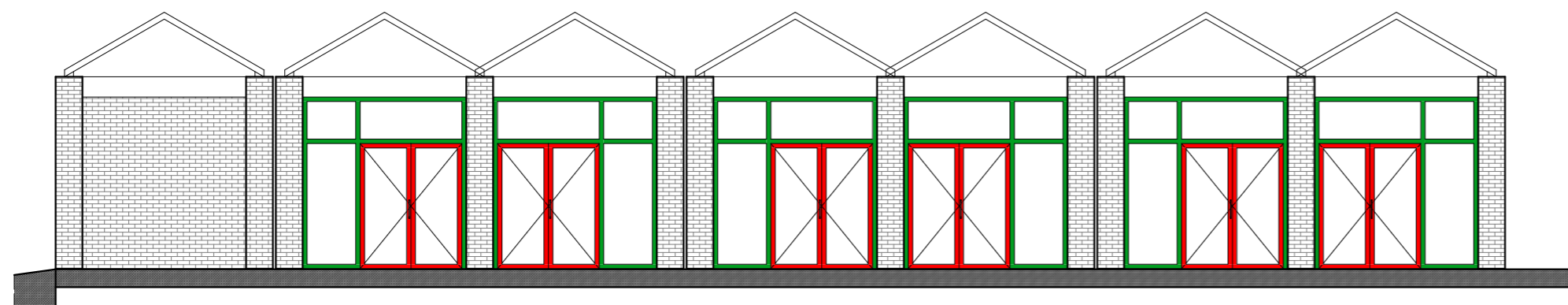
ELEWACJA „EL.5”



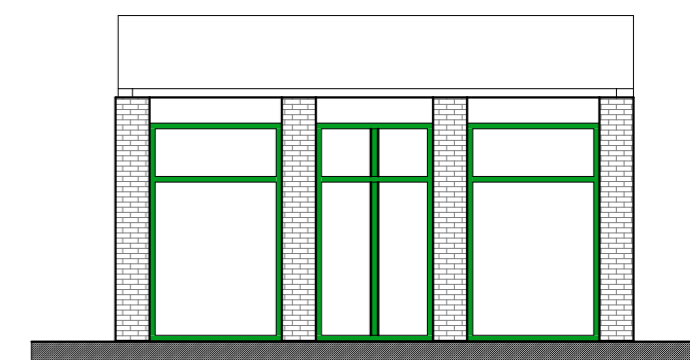
ELEWACJA „EL.3”



ELEWACJA „EL.7”

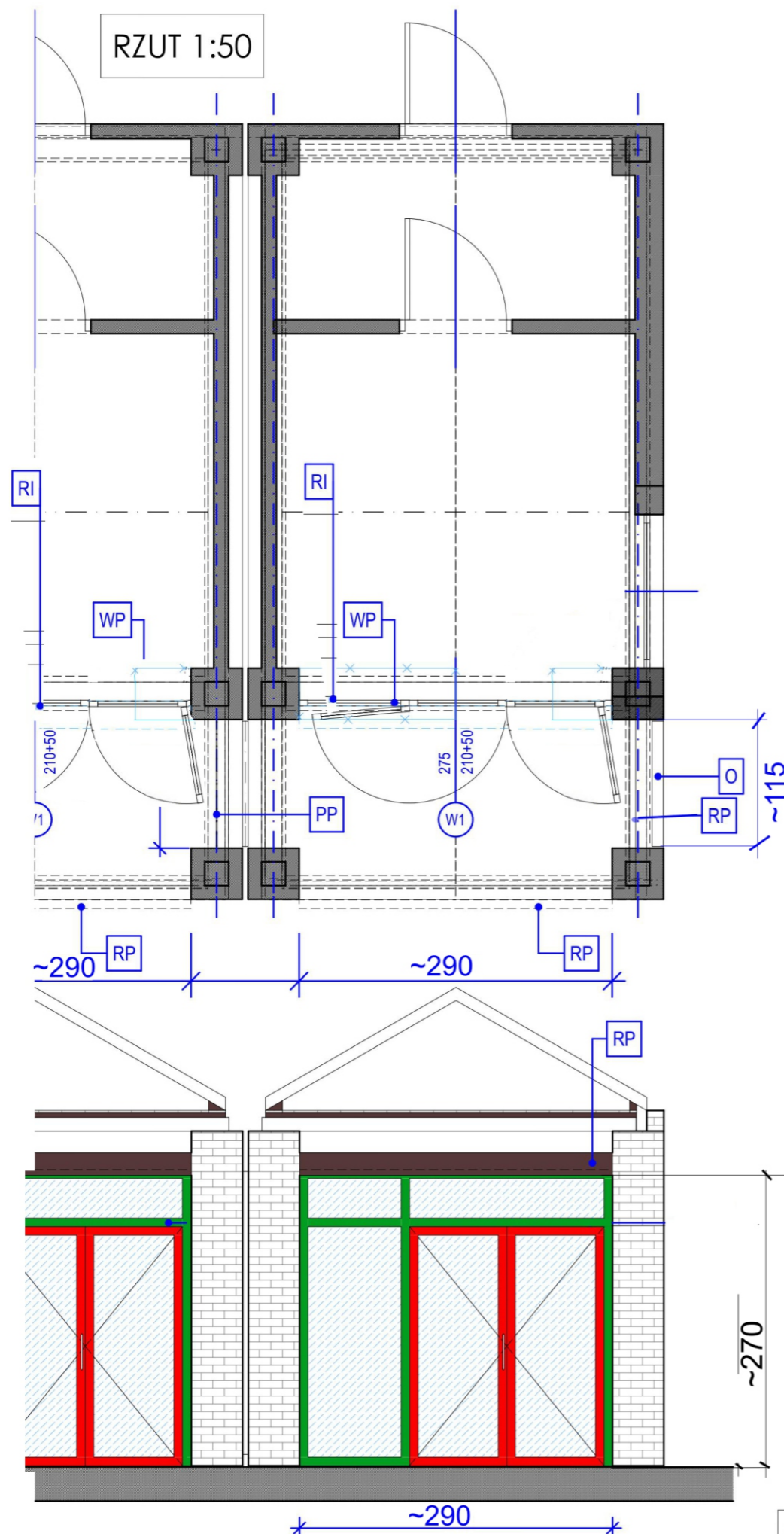


ELEWACJA „EL.4”



ELEWACJA „EL.8”

INWESTOR: ZAKŁAD TARGOWISK MIEJSKICH UL. GLIWICKA 154 40-859 KATOWICE	TEMAT OPRACOWANIA: PROJEKT WYMIANY OKIEN I DRZWI W BUDYNKACH Z LOKALAMI O FUNKCJI HANDLOWEJ	PROJEKTANT: ARCH. TOMASZ WIELOCH NR UPR. 174/98	DATA: 06.2022	PRACOWNIA ABAKUS ARCHITEKTONICZNA UL. PIASTÓW 24/56, 40-868 KATOWICE TEL. 695412473 abakus@cyberia.pl
BIURO: TARGOWISKO MIEJSKIE UL. PANEWNICKA 33 40-730 KATOWICE	TEMAT RYSUNKU: ELEWACJE		SKALA: 1:100	
			NR RYS.: 7	



ELEWACJA "E1" 1:50

BUDYNKI - SZCZEGÓŁY 1:50

O. ogrodzenie istniejące

PP. planowana przegroda ażurowa między kioskami
- panel ogrodzeniowy z stalowy powlekany w kolorze zielonym (produkt gotowy - prefabrykowany docięty na miarę), mocowanie do ściany i stupa z użyciem łączników systemowych, wys. 200 cm na poziomie 10 cm nad posadzką

RI. istniejąca roleta antywłamaniowa metalowa na istniejącej witrynie - do demontażu

RP. planowana roleta antywłamaniowa metalowa w rolokasie mocowana do istniejących belek stalowych - jako pełne zamknięcie podcienia kiosku, kolor grafitowy standardowy Rolety szer. 290 cm wykonać jako elektryczne.

WP. planowana witryna aluminiowo-szklana w miejsce istniejącej stolarki drewnianej okiennej/ drzwiowej

- ślusarka aluminiowa:

profile aluminiowe ciepłe spełniające obecne normy przenikalności

cieplnej dla okien i drzwi w ścianach zewn. szklenie podwójne spełniające obecne normy przenikalności cieplnej dla okien i drzwi w ścianach zewn.

Przyjęto współczynnik U_w dla okien i drzwi przeszklonych stanowiących projektowaną witrynę wykonaną jako ślusarka aluminiowa szklona zestawem termoizolacyjnym jako U_w maksymalnie $0,9 \text{ W}/(\text{m}^2 \cdot \text{K})$

- kolorystyka witryny:

ramy paneli stałych (doświetle boczne i górne) lakierowane proszkowo na kolor czerwony RAL 3000 czerwony ognisty

ramy skrzydeł drzwiowych (ruchomych) lakierowane proszkowo na kolor zielony RAL 6010 zielona soczysta

Prace budowlane wymagane przed wstawieniem planowanej witryny:

likwidacja istniejących murków podokiennych murowanych z cegły (uzyskanie jednolitego otworu prostokątnego o szerokości istniejącej między słupami konstrukcyjnymi i pozostawieniu istniejącej wysokości z pozostawieniem bez zmian istniejących nadproży konstrukcyjnych).

Wszystkie kioski przeznaczone do wymiany drzwi i okien w elewacjach

handlowych i bocznych posiadają konstrukcję ściennie-szkieletową ze słupami żelbetowymi. Murki podokienne przeznaczone do likwidacji stanowią domurowanie ściennie do słupów i ścian nośnych i są wykończone od zewnątrz cegłą licową nie otynkowaną gdzie wążek cegły na murkach jest kontynuacją wążka na słupach/ przednich płaszczyznach ścian bocznych - demontaż

murków nie zaburzy okładu cegły na słupach/ ścianach nośnych bocznych. Kioski W1- W3 były wybudowane pierwotnie jako wiaty na słupach żelbetowych obudowanych cegłą licową nieotynkowaną - murki podokienne były domurowane w późniejszym czasie jako doklejone do słupów. W kiosku skrajnym W1 elewacja boczna (szczytowa dla całego zespołu kiosków od strony ul. Panewnickiej) została przy przebudowie wiaty na kiosk zamknięty w całości wypełniona cegłą licową między pierwotnie omurowanymi cegłą słupami żelbetowymi - widać różnice w kolorze pierwotnej cegły na słupach i późniejszych zamurowaniach przestrzeni między słupami (murki podokienne i zamurowania otworów w przedmiotowej ścianie szczytowej). Reasumując demontaż murków podokiennych w kioskach

K1-8 i W1-3 oraz wypełnienia ceglano-żelbetowego w kiosku W1 nie wpływa na strukturę nośną kiosków (nie przewiduje się zmian konstrukcyjnych przy planowanych pracach budowlanych przygotowawczych do montażu planowanych witryn).

Okna pojedyncze w elewacjach bocznych kiosków K1 i K8 - wymiana obecnych drewnianych na nowe w technologii takiej samej jak witryny (pozostawienie istniejących gabarytów otworów okiennych i istniejących nadproży)

Zasada otwierania drzwi dwuskrzydłowych w witrynach:

- skrzydło główne o szer. 90 cm jako kwatera środkowa witryny otwierane na zewnątrz z możliwością całkowitego otwarcia do 180°

(tak by można było je otworzyć na stałe na czas otwarcia punktu handlowego aż do styku z płaszczyzną doświetla stałego bocznego)

- doświetle stałe boczne powinno mieć tak dobraną szerokość aby to główne skrzydło drzwi po całkowitym otwarciu nie wystawało poza obrys doświetla

- skrzydło boczne o wynikowej szerokości jako otwierane do środka kiosku okazjonalnie z blokadą umożliwiającą użytkowanie go jako doświetle stałe

przy wchodzeniu tylko głównym, środkowym skrzydłem drzwiowym

- skrzydła główne lokalizowane zawsze przy ścianie bocznej dylatacyjnej

Przed wykonaniem warsztatowym witryn wykonawca zobowiązany jest dokonać pomiarów z natury

przygotowanych wcześniej budowanie otworów

Kioski w trzech niezależnych ciągach handlowych, które tworzą mają różne szerokości i wysokości witryn - na rzutach podano teoretyczne (orientacyjne) długości i wysokości

Okna O1 i O2 w elewacjach bocznych kiosków 1 i 8 - wypełnienie pełne białe zamiast szyb

INWESTOR: ZAKŁAD TARGOWISK MIEJSKICH UL. GLIWICKA 154 40-859 KATOWICE	TEMAT OPRACOWANIA: PROJEKT WYMIANY OKIEN I DRZWI W BUDYNKACH Z LOKALAMI O FUNKCJI HANDLOWEJ	PROJEKTANT: ARCH. TOMASZ WIELOCH NR UPR. 174/98	DATA: 06.2022	PRACOWNIA ABAKUS ARCHITEKTONICZNA UL. PIASTÓW 24/56, 40-868 KATOWICE TEL. 695412473 abakus@cyberia.pl
OBIEKT: TARGOWISKO MIEJSKIE UL. PANEWNICKA 33 40-730 KATOWICE	TEMAT RYSUNKU: BUDYNKI - SZCZEGÓŁY		SKALA: 1:50 NR RYS.: 8	