

WZÓR UMOWY

UMOWA NR /OP/ZP/2020
na wykonanie usługi w ramach zamówienia publicznego
udzielonego w trybie przetargu nieograniczonego
zawarta w Katowicach w dniupomiędzy :

Miastem Katowice – Zakładem Targowisk Miejskich w Katowicach, ul. Gliwicka 154, 40 – 859
Katowice, reprezentowanym przez Dyrektora, ,
zwanym w umowie „**Zamawiającym**”,
a
zwanym w umowie „**Wykonawcą**”.

§ 1

Na podstawie przeprowadzonego postępowania o udzielenie zamówienia publicznego w sprawie nr OP/ZP/6/2020 Zamawiający powierza, a Wykonawca przyjmuje do wykonania usługę, zgodnie ze złożoną ofertą, polegającą na utrzymaniu w czystości targowisk detalicznych przy ul. Katowickiej 61, pl. Miarki, ul. Agnieszki 21, ul. Chrobrego 28 i ul. Panewnickiej 33 w Katowicach w 2021 r.-----

§ 2

Do obowiązków Wykonawcy należy sprzątanie targowisk, o których mowa w § 1, w tym:

1. Sprzątanie placów targowych wraz z obrzeżami.-----
2. Segregacja i składowanie zebranych odpadów do odpowiednio oznaczonych pojemników,-----
3. Mycie i dezynfekcja miejsc szczególnie zanieczyszczonych, w tym pojemników przeznaczonych do gromadzenia odpadów stałych oraz miejsc ich usytuowania, kratek ściekowych oraz punktów poboru wody.-----
4. Mycie urządzeniem mechanicznym nawierzchni placów targowych i ciągów komunikacyjnych (kostka brukowa) oraz zadaszeń obiektów budowlanych.-----
5. Udrażnianie i oczyszczanie rynien odwadniających zadaszenia obiektów budowlanych.-----
6. Odśnieżanie placów, ciągów komunikacyjnych oraz zadaszeń obiektów budowlanych, usuwanie nawisów śnieżnych i lodowych, zwalczanie śliskości placów i ciągów komunikacyjnych oraz usuwanie śniegu i lodu poza teren obiektów, z uwzględnieniem zachowania swobodnego dostępu (dojazdu) do wszelkich punktów handlowych oraz innych pomieszczeń usytuowanych na terenie targowisk.-----
7. Mycie i dezynfekcja szaleatów usytuowanych na terenie targowisk.-----
8. Zamykanie po zakończonej pracy bram i furtek oraz załączanie systemu alarmowego. -----

§ 3

1. Wykonawca zobowiązany jest do:

- 1) realizacji przedmiotu zamówienia z uwzględnieniem odpowiednich przepisów instrukcji, załączonych do umowy, określających m. in. szczegółowy zakres obowiązków Wykonawcy oraz sposób ich realizacji, tj.:
 - a) „instrukcji sprzątania placu targowego”,-----
 - b) „instrukcji mycia i dezynfekcji pojemników na odpady stałe”,-----
 - c) „instrukcji mycia i dezynfekcji miejsc usytuowania pojemników na odpady stałe”,-----

- d) „instrukcji mycia i dezynfekcji kraterk ściekowych oraz oczyszczania koryt odwadniających teren targowiska”,-----
 - e) „instrukcji mycia i dezynfekcji punktu poboru wody”,-----
 - f) „instrukcji sprzątania sanitariatów”,-----
 - g) „instrukcji mycia nawierzchni z kostki brukowej lub zamiennie zadaszenia z poliwęglanu” (szczegółowe terminy realizacji prac związanych z myciem nawierzchni kostki brukowej strony uzgadniać będą na bieżąco, w toku realizacji umowy),-----
 - h) „instrukcji udrażniania i oczyszczania rynien odwadniających zadaszenia obiektów budowlanych” -----
 - i) „instrukcji higienicznego korzystania z WC przez osoby pracujące w handlu z żywnością”,-----
 - j) „instrukcji zimowego utrzymania obiektów administrowanych przez Zakład Targowisk Miejskich w Katowicach oraz postępowania w przypadkach zagrożeń powstałych wskutek dużych opadów śniegu”, (w części dotyczącej przedmiotu udzielonego zamówienia), stanowiącej załącznik do umowy -----
 - k) „instrukcji zabezpieczenia targowiska systemem alarmowym”.-----
- 2) prowadzenia prac z zachowaniem obowiązujących przepisów oraz zasad bhp i p/poż.,-----
 - 3) zatrudnienia osób w ilości niezbędnej do należytej realizacji umowy oraz wyposażenia ich w jednolite ubiory robocze, umożliwiające identyfikację podmiotu zatrudniającego, niezbędne środki ochrony indywidualnej oraz urządzenia techniczne i narzędzia niezbędne do wykonania przedmiotu umowy,-----
 - 4) zapoznania osób, które będą realizować umowę, z treścią obowiązującego „Regulaminu targowiska” udostępnionego na stronie internetowej Zakładu oraz treścią instrukcji, o których mowa w pkt 1, oraz ich przeszkolenia w zakresie:-----
 - a) obowiązujących przepisów oraz zasad bhp i p/poż.,-----
 - b) zagrożeń występujących na terenie sprzątanego obiektu oraz sposobów postępowania w przypadku wystąpienia awarii lub innych zagrożeń dla zdrowia lub życia osób,-----
 - c) zasad współdziałania z Zamawiającym w sprawach z zakresu bhp i p/poż., w tym informowania Zamawiającego o zagrożeniach występujących na terenie obiektów, o których mowa w § 1, oraz działaniach podjętych w celu wyeliminowania lub ograniczenia tych zagrożeń,-----
 - 5) zapewnienia właściwej organizacji pracy i właściwego nadzoru nad osobami realizującymi umowę oraz uczestniczenia w czynnościach odbioru i kontroli prac w terminach uzgodnionych z Zamawiającym. -----
 - 6) informowania dyspozytora targowiska (lub innej osoby wyznaczonej przez Zamawiającego) o przebiegu realizacji prac objętych umową, w tym, informowania o rozpoczęciu i zakończeniu prac związanych z myciem nawierzchni placów i ciągów komunikacyjnych, myciem i dezynfekcją pojemników przeznaczonych do gromadzenia odpadów stałych oraz miejsc ich usytuowania, myciem i dezynfekcją kraterk ściekowych oraz punktów poboru wody, udrażnianiem i oczyszczaniem rynien odwadniających zadaszenia obiektów budowlanych, jak również informowania o konieczności wywozu odpadów zgromadzonych w pojemnikach zbiorczych; opróżnianie zbiorczych pojemników na odpady nie należy do zakresu obowiązków Wykonawcy,-----
 - 7) dokumentowania istotniejszych czynności związanych z realizacją umowy, w tym czynności związanych z procesami mycia, dezynfekcji, przygotowania i posługiwania się środkami higieniczno-sanitarnymi oraz czynności związanych z odśnieżaniem zadaszeń, -
 - 8) współdziałania z właściwymi organami administracji publicznej w sprawach należących do zakresu ich zadań i kompetencji realizowanych na terenie targowisk, związanych z realizacją umowy,-----
 - 9) współdziałania z Zamawiającym w zakresie podnoszenia poziomu sanitarno-higienicznego sprzątanym obiektów oraz zgłaszania Zamawiającemu wszelkich uwag i propozycji w tym zakresie,-----
 - 10) niezwłocznego informowania przedstawicieli Zamawiającego o wszelkich przeszkodach w wykonaniu umowy oraz dokumentowania stwierdzonych przeszkód w „książce służb” („zeszycie kontroli wykonania prac”), o której mowa w § 7 ust. 2,-----

- 11) stałego posiadania, w okresie realizacji umowy, opłaconego ubezpieczenia od odpowiedzialności cywilnej w zakresie prowadzonej działalności, związanej z przedmiotem zamówienia,-----
 - 12) niezwłocznego informowania przedstawicieli Zamawiającego o zamiarze powierzenia wykonania części umowy podwykonawcy, z uwzględnieniem zapisów § 12,-----
 - 13) realizacji innych czynności powierzonych przez Zamawiającego, niezbędnych do należytego wykonania przedmiotu umowy, o którym mowa w § 1 (np. częściowe usuwanie śniegu z zadaszeń poliwęglanowych przy pokrywie mniejszej niż dopuszczalna grubość pokrywy śnieżnej zalegającej na zadaszeniu, wynikająca z instrukcji zimowego utrzymania obiektów, celem odpowiedniego doświetlenia targowiska); zadania wykraczające poza przedmiot umowy, w razie konieczności ich wykonania, mogą być realizowane wyłącznie na podstawie zamówienia odrębnego.-----
 - 14) naprawienia wszelkich szkód powstałych w związku z wadliwą realizacją umowy, w tym naprawienia uszkodzeń zadaszeń obiektów budowlanych, rynien odwadniających zadaszenia, nawierzchni placów i ciągów komunikacyjnych lub uszkodzeń instalacji elektrycznej; sposób naprawienia szkody Wykonawca uzgodni z Zamawiającym,-----
2. Dokumentacja, o której mowa w ust. 1 pkt 7, obejmuje m. in. :-----
- 1) rejestr czynności higieniczno-sanitarnych ; wzór rejestru stanowi załącznik do umowy,-----
 - 2) „książkę służb”, w której rejestruje się m.in. grubość pokrywy śnieżnej zalegającej na zadaszeniach obiektów budowlanych, zgodnie z treścią rozdziału III „Instrukcji zimowego utrzymania obiektów administrowanych przez Zakład Targowisk Miejskich w Katowicach oraz postępowania w przypadkach zagrożeń powstałych wskutek dużych opadów śniegu”.-

§4

1. Przez pracownika Wykonawcy (podwykonawcy) strony rozumieją osobę uczestniczącą w realizacji umowy, niezależnie od stosunku prawnego wiążącego Wykonawcę (podwykonawcę) z tą osobą, z zastrzeżeniem ust. 2.-----
2. Czynności związane z realizacją umowy, o których mowa w § 2 pkt 1-3, Wykonawca (podwykonawca) zobowiązany jest realizować osobami zatrudnionymi na podstawie umowy o pracę, w rozumieniu przepisów ustawy z dnia 26 czerwca 1974r. Kodeksu pracy.-----

§5

1. W dniu podpisania umowy Wykonawca przedłoży Zamawiającemu do wglądu dowód osobisty lub inny dokument potwierdzający tożsamość Wykonawcy (dotyczy Wykonawcy będącego osobą fizyczną),-----
2. Do 31.12.2020 r. Wykonawca przedłoży Zamawiającemu:
 - 1) wykaz osób zatrudnionych do realizacji umowy, ze wskazaniem osób zatrudnionych na podstawie umowy o pracę,-----
 - 2) zanonimizowane kopie umów o pracę zawartych przez Wykonawcę (podwykonawcę) z osobami zatrudnionymi do realizacji umowy, poświadczone za zgodność z oryginałem przez Wykonawcę (podwykonawcę), zawierające informacje obejmujące imię i nazwisko pracownika, datę zawarcia umowy i jej rodzaj, okres obowiązywania umowy oraz wymiar czasu pracy.-----
3. Zmiany personalne osób zatrudnionych do realizacji umowy lub zmiany treści umów o pracę zawartych z tymi osobami, jeżeli zakres zmian dotyczy informacji, o których mowa w ust. 2 pkt 2, wymagają niezwłocznego przedłożenia Zamawiającemu aktualnego wykazu, o którym mowa w ust. 2 pkt 1, wraz z poświadczonymi za zgodność z oryginałem zanonimizowanymi kopiami aktualnych umów o pracę, o których mowa w ust. 2 pkt 2. Zamawiający wskaże Wykonawcy osobę właściwą do odbioru aktualnych wykazów osób zatrudnionych do realizacji umowy oraz wymaganych kopii aktualnych umów o pracę.-----

§ 6

Wykonawca ponosi wszelkie koszty, opłaty i podatki związane z wykonaniem przedmiotu umowy, w tym koszty, opłaty i podatki związane z wykonaniem czynności towarzyszących lub zamiennych, niezbędnych do należytego wykonania przedmiotu umowy oraz świadczyć będzie usługę przy użyciu własnych urządzeń technicznych i narzędzi, jak również własnych środków czystości, w tym

środków myjących i dezynfekujących oraz worków foliowych do pojemników na odpady stałe o pojemności ok. 50 litrów, rozlokowanych na terenie targowisk, z wyłączeniem środków niezbędnych do zwalczania śliskości i środków higieny, które dostarczać będzie Zamawiający stosownie do zgłaszanych potrzeb.-----

§ 7

1. Bieżący nadzór nad realizacją umowy ze strony Zamawiającego sprawować będzie dyspozytor targowiska lub inna osoba wyznaczona przez Zamawiającego.-----
2. Uwagi i zastrzeżenia dotyczące wykonania umowy oraz istotne zdarzenia związane z jej realizacją strony dokumentować będą w „książce służb” („zeszycie kontroli wykonania prac”), będącej w posiadaniu dyspozytora targowiska lub innej osoby wyznaczonej przez Zamawiającego.-----
3. Adnotacje w „książce służb” („zeszycie kontroli wykonania prac”) ze strony Zamawiającego dokonywane będą przez dyrektora Zamawiającego lub jego zastępcę, dyspozytora targowiska lub inną osobę upoważnioną przez dyrektora Zamawiającego.-----

§ 8

Zamawiający może wydawać osobom uczestniczącym w realizacji umowy dyspozycje i polecenia w formie pisemnej lub ustnej z pominięciem Wykonawcy; odmowa ich wykonania może nastąpić w przypadku, jeżeli nie mieszczą się w przedmiocie umowy i są sprzeczne z obowiązującymi przepisami prawa oraz wpływają ujemnie na stan sanitarno-higieniczny sprzątaných obiektów.-----

§ 9

1. Jako podstawę do określenia wynagrodzenia Wykonawcy strony przyjmują ryczałtową stawkę miesięczną w kwocie.....zł. brutto (słownie:.....zł. brutto), odpowiadającą cenie określonej w ofercie Wykonawcy. Ryczałtowa stawka miesięczna obejmuje koszty, opłaty i podatki, o których mowa w § 6 ust. 1, w tym koszty, opłaty i podatki związane z usuwaniem śniegu i lodu poza teren targowiska, jak również podatek VAT ustalony przez Wykonawcę na kwotę zł.(słownie:.....zł.).-----
2. Wynagrodzenie Wykonawcy ulegnie stosownej zmianie w przypadku:
 - 1) wykonania zadań powierzonych zamówieniem odrębnym, wykraczających poza przedmiot umowy,-----
 - 2) ustawowej zmiany stawki podatku VAT; Wykonawca wskaże Zamawiającemu kwotę należnego podatku VAT w przypadku ustawowej zmiany stawki podatku.-----
3. Wynagrodzenie płatne będzie po zakończeniu każdego miesiąca kalendarzowego, przelewem na wskazany przez Wykonawcę rachunek bankowy, w terminie 14 dni od daty przedłożenia faktury VAT potwierdzonej przez kierownika działu administracji targowisk lub jego zastępcę. Datą wykonania zobowiązania pieniężnego jest dzień dokonania przelewu z rachunku Zamawiającego; art. 115 Kodeksu cywilnego stosuje się odpowiednio.-----
4. Przedkładane przez Wykonawcę faktury VAT zawierać mają następujące dane :
 - 1) nabywca: Miasto Katowice, ul. Młyńska 4, 40-098 Katowice, NIP 634-001-01-47,-----
 - 2) odbiorca faktury: Zakład Targowisk Miejskich w Katowicach, ul. Gliwicka 154, 40-859 Katowice.-----
5. Wykonawca nie może przenieść na osoby trzecie wierzycielności pieniężnej przysługującej mu od Zamawiającego, bez zgody Zamawiającego wyrażonej na piśmie.-----
6. Wykonawca oświadcza, że jest podatnikiem czynnym podatku VAT i posiada nr identyfikacyjny NIP.....-----

§ 10

1. W przypadku wadliwego wykonania umowy, potwierdzonego wpisem do „książki służb” („zeszytu kontroli wykonania prac”), o której mowa w § 7 ust. 2, Zamawiający wyznaczy Wykonawcy termin niezbędny do usunięcia wady.-----
2. Wykonawca zapłaci Zamawiającemu karę umowną w przypadku: -----

- 1) bezskutecznego upływu terminu, o którym mowa w ust. 1, w wysokości 10% ryczałtowej stawki miesięcznej brutto, o której mowa w § 9 ust. 1,-----
 - 2) rozwiązania umowy z przyczyn leżących po stronie Wykonawcy, w wysokości 200 % ryczałtowej stawki miesięcznej brutto, o której mowa w § 9 ust. 1, niezależnie od obowiązku zapłaty kary umownej, o której mowa w pkt 1, 3, 4, 5-----
 - 3) niesegregowania zebranych odpadów, w wysokości 2% ryczałtowej stawki miesięcznej brutto, o której mowa w § 9 ust. 1 za każdą stwierdzoną czynność niesegregowania,-----
 - 4) realizowania czynności, o których mowa w § 2 pkt 1-3, osobami zatrudnionymi na innej podstawie niż umowa o pracę albo osobami, które nie zostały ujęte w przedłożonym Zamawiającemu aktualnym wykazie, o którym mowa w § 5 ust. 2 pkt 1 i ust. 3, lub osobami, które nie są stroną aktualnych umów o pracę, przedłożonych Zamawiającemu w formie zanonimizowanych kopii, o których mowa w § 5 ust. 2 pkt 2 i ust. 3 - w wysokości 10% ryczałtowej stawki miesięcznej brutto, o której mowa w § 9 ust. 1, za każdy przypadek realizowania tych czynności takimi osobami, niezależnie od obowiązku zapłaty kary umownej, o której mowa w pkt 2 i 5,-----
 - 5) zwłoki w przedłożeniu Zamawiającemu wykazu osób zatrudnionych do realizacji umowy, o którym mowa w § 5 ust. 2 pkt 1 i ust. 3, lub zanonimizowanych kopii umów o pracę, o których mowa w § 5 ust. 2 pkt 2 i ust. 3 - w wysokości 10% ryczałtowej stawki miesięcznej brutto, o której mowa w § 9 ust. 1, za każdy dzień zwłoki, niezależnie od obowiązku zapłaty kary umownej, o której mowa w pkt 1 lub 2.-----
3. Jeżeli szkoda wyrządzona Zamawiającemu z powodu niewykonania lub nienależytego wykonania umowy przewyższy wysokość kary umownej, Zamawiający może dochodzić od Wykonawcy różnicy pomiędzy wysokością uiszczoną kary a rzeczywiście poniesionymi stratami.-----

§ 11

1. Umowa zawarta zostaje na czas oznaczony, tj. na okres od dnia 1 stycznia 2021 r. do dnia 31 grudnia 2021 r.-----
2. Świadczenie usługi objętej umową Wykonawca rozpocznie z 31 grudnia 2020 r. na 1 stycznia 2021 r. o godzinie 24.00.-----
3. Przekazanie obiektów, o których mowa w § 1 nastąpi w dniu 31 grudnia 2020 r.-----

§ 12

1. Wykonawca zawiadomi Zamawiającego o zamiarze powierzenia wykonania części umowy podwykonawcy, przedkładając Zamawiającemu:
 - 1) oświadczenie Wykonawcy o zamiarze powierzenia wykonania części umowy podwykonawcy, ze wskazaniem części umowy, którą zamierza powierzyć podwykonawcy, osoby podwykonawcy, miejsca siedziby podwykonawcy (w przypadku podwykonawcy będącego osobą fizyczną miejsca zamieszkania) oraz danych umożliwiających kontakt z osobą reprezentującą wskazanego podwykonawcę,-----
 - 2) oświadczenia i dokumenty wymagane w postępowaniu, o którym mowa w § 1, potwierdzające:
 - a) brak podstaw wykluczenia wskazanego podwykonawcy,-----
 - b) spełnianie przez wskazanego podwykonawcę warunków udziału w postępowaniu, w zakresie właściwym dla części umowy, którą Wykonawca zamierza powierzyć podwykonawcy.-----
2. Wykonawca zawiadamia Zamawiającego o wszelkich zmianach danych dotyczących podwykonawcy wskazanego w złożonym oświadczeniu, o którym mowa w ust. 1 pkt 1, oraz przekaże Zamawiającemu informacje na temat nowych podwykonawców, którym w późniejszym okresie zamierza powierzyć realizację części umowy.-----
3. Zamawiający, w terminie 5 dni od dnia doręczenia oświadczeń i dokumentów, o których mowa w ust. 1 i 2, zawiadomi Wykonawcę, że nie wnosi zastrzeżeń do wskazanego podwykonawcy, albo wobec wskazanego podwykonawcy zachodzą podstawy wykluczenia lub wskazany podwykonawca nie spełnia warunków udziału w postępowaniu, o którym mowa w § 1.-----

4. Jeżeli Zamawiający stwierdzi, że wobec wskazanego podwykonawcy zachodzą podstawy wykluczenia lub wskazany podwykonawca nie spełnia warunków udziału w postępowaniu, o którym mowa w § 1, Wykonawca zobowiązany jest zastąpić tego podwykonawcę innym wskazanym podmiotem lub zrezygnować z powierzenia wykonania części umowy podwykonawcy w przypadku zastąpienia podwykonawcy innym wskazanym podmiotem zapisy ust. 1-3 stosuje się odpowiednio.-----
5. Kopie umów o podwykonawstwo, poświadczone przez Wykonawcę za zgodność z oryginałem, Wykonawca niezwłocznie przedkłada Zamawiającemu.-----
6. Wykonawca odpowiada wobec Zamawiającego i osób trzecich, na zasadach określonych przez Kodeks cywilny, za szkody powstałe wskutek niewykonania lub nienależytego wykonania przedmiotu umowy. Powierzenie wykonania części umowy podwykonawcy nie zwalnia Wykonawcy z odpowiedzialności za szkody powstałe wskutek niewykonania lub nienależytego wykonania umowy.-----

§ 13

Wykonawca odpowiada wobec Zamawiającego i osób trzecich, na zasadach określonych przez Kodeks cywilny, za szkody powstałe wskutek niewykonania lub nienależytego wykonania umowy.--

§ 14

1. Zamawiający zastrzega sobie możliwość zmian postanowień umowy w stosunku do treści oferty Wykonawcy, w szczególności terminu jej realizacji, w przypadku zaistnienia okoliczności organizacyjnych, prawnych, ekonomicznych lub technicznych, niemożliwych do przewidzenia dniu zawarcia umowy. -----
2. Zamawiający zastrzega sobie prawo rozwiązania umowy z zachowaniem 1 - miesięcznego okresu wypowiedzenia.-----
3. Zamawiający może rozwiązać umowę w trybie natychmiastowym w przypadku rażącego naruszenia jej postanowień przez Wykonawcę, w szczególności postanowień § 3 ust. 1 pkt 2 i 3, jak również bezskutecznego upływu terminu, o którym mowa w § 10 ust. 1, niezależnie od obowiązku zapłaty kary umownej, o której mowa w § 10 ust. 2.-----
4. Wykonawca zapłaci karę pieniężną nałożoną na Zamawiającego przez właściwy organ z przyczyn leżących po stronie Wykonawcy.

§ 15

Spory mogące wyniknąć z realizacji umowy rozstrzygane będą przez właściwy rzeczowo sąd w Katowicach.-----

§ 16

W sprawach nieuregulowanych umową stosuje się odpowiednio przepisy ustawy z dnia 29 stycznia 2004r. Prawo zamówień publicznych (Dz. U. z 2019r., poz. 1843 - tekst jednolity z późn. zm.) oraz przepisy Kodeksu cywilnego.-----

§ 17

Umowa sporządzona została w dwóch jednobrzmiących egzemplarzach, po jednym dla każdej ze stron.-----

ZAMAWIAJĄCY

WYKONAWCA

I N S T R U K C J A Nr 1

SPRZĄTANIE PLACU TARGOWEGO

1. Zakres stosowania:

Codziennie sprzątanie po handlu placu targowego wraz z obrzeżami.

2. Odpowiedzialność:

Prace wykonuje pracownik firmy sprzątajacej. Nadzór i kontrolę przeprowadza kierownik robót firmy sprzątajacej oraz upoważnione osoby z ramienia ZTM (dyspozytor targowiska).

3. Częstotliwość wykonania prac:

Prace wykonuje się w każdy dzień handlu:

- gruntowne wysprzątanie placu targowego po zakończeniu handlu.

4. Sposób postępowania:

Sprzątanie po zakończeniu handlu:

- usunąć odpadki, opakowania, kartony i wszelkie zanieczyszczenia wynikające z prowadzonego handlu,
- zebrane odpady posegregować i złożyć do odpowiednio oznaczonych pojemników,
- pozamiatać całą powierzchnię targowiska wraz z obrzeżami (w razie konieczności przed zamiataniem nawierzchnię skropić wodą) ,
- założyć nowe worki foliowe do pojemników na odpady o pojemności ok. 50l., rozlokowanych na terenie targowiska ; w przypadku zabrudzenia pojemników stosować odpowiednio instrukcję Nr 2 „Mycia i dezynfekcji pojemników na odpady stałe”.

INSTRUKCJA Nr 2**MYCIE I DEZYNFEKCJA POJEMNIKÓW
NA ODPADY STAŁE****1. Zakres stosowania:**

Czyszczenie, mycie i dezynfekcja powierzchni zewnętrznych i wewnętrznych pojemników na odpady stałe.

2. Odpowiedzialność:

Pracownik firmy sprzątającej przygotowuje bezpośrednio przed użyciem roztwór myjąco – dezynfekujący oraz dokonuje czyszczenia, mycia i dezynfekcji pojemników. Nadzór i kontrolę przeprowadza kierownik robót firmy sprzątającej oraz upoważnione osoby z ramienia ZTM wymienione w zeszycie kontroli wykonania prac.

3. Częstotliwość wykonania prac:

Czyszczenie i mycie powierzchni zewnętrznych i wewnętrznych wykonuje się po opróżnieniu pojemników z odpadów:

Ilość pojemników	Targowisko	Dni wywozu	Godziny wywozu
5 szt. 1100L	ul. Katowicka 61	poniedziałek, środa, piątek	6:00-7:00
7 szt. 1100L	Pl. Miarki	poniedziałek, środa, piątek	6:00-7:00
4 szt. 1100L	ul. Agnieszki 21	poniedziałek, środa, piątek	6:00-8:00
3 szt. 1100L	ul. Panewnicka 33	poniedziałek, środa, piątek	6:00-8:00
4 szt. 1100L	ul. Chrobrego 28	poniedziałek, środa, piątek	6:00-8:00

Ewentualne w zależności od potrzeb, po uprzednim zgłoszeniu telefonicznym.

4. Środki do mycia i dezynfekcji:

Nazwa	Przeznaczenie	Stężenie %
Karcher RM 732 lub inny środek o podobnym działaniu, uzgodniony z ZTM	mycie i dezynfekcja	Zgodnie z zaleceniami producenta

5. Sposób postępowania:

- sflukać wodą powierzchnie pojemnika,
- przy pomocy szczotki na styku wyszorować pojemnik roztworem środka myjąco-dezynfekującego,
- sflukać środek myjąco - dezynfekujący wodą pod ciśnieniem.

I N S T R U K C J A Nr 3**MYCIE I DEZYNFEKCJA MIEJSCA USYTUOWANIA
POJEMNIKÓW NA ODPADY STAŁE****1. Zakres stosowania:**

Mycie i dezynfekcja nawierzchni w miejscu usytuowania pojemników na odpady stałe.

2. Odpowiedzialność:

Pracownik firmy sprzątajacej przygotowuje bezpośrednio przed użyciem roztwór dezynfekujący oraz dokonuje czyszczenia, mycia i dezynfekcji. Nadzór i kontrolę przeprowadza kierownik robót firmy sprzątajacej oraz upoważnione osoby z ramienia ZTM wymienione w zeszycie kontroli wykonania prac.

3. Częstotliwość wykonania prac:

Mycia i dezynfekcji dokonuje się w każdy dzień handlu po opróżnieniu pojemników.

Ilość pojemników	Targowisko	Dni wywozu	Godziny wywozu
5 szt. 1100L	ul. Katowicka 61	poniedziałek, środa, piątek	6:00-7:00
7 szt. 1100L	Pl. Miarki	poniedziałek, środa, piątek	6:00-7:00
4 szt. 1100L	ul. Agnieszki 21	poniedziałek, środa, piątek	6:00-8:00
3 szt. 1100L	ul. Panewnicka 33	poniedziałek, środa, piątek	6:00-8:00
4 szt. 1100L	ul. Chrobrego 28	poniedziałek, środa, piątek	6:00-8:00

Ewentualne w zależności od potrzeb, po uprzednim zgłoszeniu telefonicznym.

4. Środki do mycia i dezynfekcji:

Nazwa	Przeznaczenie	Stężenie %
wapno chlorowane lub inny środek o podobnym działaniu, uzgodniony z ZTM	dezynfekcja	Zgodnie z zaleceniami producenta

5. Sposób postępowania:

- usunąć odpadki i pozamiatać nawierzchnię,
- spłukać wodą nawierzchnię,
- przy pomocy szczotki na styku wyszorować nawierzchnię,
- spłukać wodą pod ciśnieniem,
- roztworem wapna chlorowanego dokonać oprysku nawierzchni.

INSTRUKCJA Nr 4
MYCIE I DEZYNFEKCJA KRATEK ŚCIEKOWYCH ORAZ OCZYSZCZANIE KORYT ODWADNIAJĄCYCH TEREN TARGOWISKA

1. Zakres stosowania:

Mycie i dezynfekcja kratek ściekowych i koryt odwadniających oraz czyszczenie koryt odwadniających teren targowiska.

2. Odpowiedzialność:

Pracownik firmy sprzątającej przygotowuje bezpośrednio przed użyciem roztwory myjące i dezynfekujące oraz dokonuje mycia i dezynfekcji. Nadzór i kontrolę przeprowadza kierownik robót firmy sprzątającej oraz upoważnione osoby z ramienia ZTM (dyspozytor targowiska).

3. Częstotliwość wykonania prac:

Czyszczenia, mycia i dezynfekcji dokonuje się dwa razy w tygodniu: w środy i w soboty (lub częściej wg potrzeb)

4. Środki do mycia i dezynfekcji:

Nazwa	Przeznaczenie	Stężenie %
Karcher RM 31ASF lub inny środek o podobnym działaniu, uzgodniony z ZTM	mycie	Zgodnie z zaleceniami producenta
wapno chlorowane lub inny środek o podobnym działaniu, uzgodniony z ZTM	dezynfekcja	Zgodnie z zaleceniami producenta

5. Sposób postępowania:

- po podniesieniu pokryw kratek ściekowych i koryt odwadniających oczyścić je z nagromadzonych zanieczyszczeń,
- przepłukać wodą kratki i koryta w celu usunięcia drobnych zanieczyszczeń i piasku,
- przy pomocy szczotki wyszorować roztworem środka myjącego kratki i koryta,
- spłukać środek wodą pod ciśnieniem,
- przygotowanym roztworem wapna chlorowanego dokonać oprysku wewnętrznych powierzchni kratek ściekowych i koryt odwadniających za pomocą ręcznego opryskiwacza ogrodowego,
- założyć pokrywy kratek i koryt,
- udroźnić koryta odwadniające teren targowiska poprzez oczyszczenie z zanieczyszczeń i dziko rosnących roślin, następnie spłukać wodą pod ciśnieniem.

INSTRUKCJA Nr 5
MYCIE I DEZYNFEKCJA PUNKTU POBORU WODY

1. Zakres stosowania:

Sprzątanie, mycie i dezynfekcja punktu poboru wody.

2. Odpowiedzialność:

Pracownik firmy sprzątającej przygotowuje bezpośrednio przed użyciem roztwór myjąco – dezynfekujący oraz dokonuje mycia i dezynfekcji. Nadzór i kontrolę przeprowadza kierownik robót firmy sprzątającej oraz upoważnione osoby z ramienia ZTM (dyspozytor targowiska).

3. Częstotliwość wykonania prac:

Czyszczenia, mycia i dezynfekcji dokonuje się w każdy dzień handlu, po jego zakończeniu.

4. Środki do mycia i dezynfekcji:

Nazwa	Przeznaczenie	Stężenie %
Karcher RM 732 lub inny środek o podobnym działaniu, uzgodniony z ZTM	mycie i dezynfekcja	Zgodnie z zaleceniami producenta

5. Sposób postępowania:

- oczyścić punkt poboru wody wraz z otoczeniem z nagromadzonych zanieczyszczeń,
- spłukać wodą punkt poboru wody i powierzchnię wokół niego,
- przy pomocy szczotki wyszorować roztworem środka myjąco-dezynfekującego punkt poboru wody i powierzchnię wokół niego,
- spłukać środek wodą pod ciśnieniem.

INSTRUKCJA Nr 6
SPRZĄTANIE SANITARIATÓW

1. Zakres stosowania:

Sprzątanie w sanitariacie zlokalizowanym na terenie targowiska.

2. Odpowiedzialność:

Prace wykonuje pracownik firmy sprzątającej. Nadzór i kontrolę przeprowadza kierownik robót firmy sprzątającej oraz upoważnione osoby z ramienia ZTM (dyspozytor targowiska).

3. Częstotliwość wykonania prac:

Gruntowne sprzątanie sanitariatu odbywa się w każdym dniu handlu, po jego zakończeniu.

4. Środki do mycia i dezynfekcji:

Nazwa	Przeznaczenie	Stężenie %
Powszechnie stosowane środki chemii gospodarczej (Cif, Ajax, Domestos i inne)	mycie i dezynfekcja – odpowiednie środki stosowane zgodnie z ich przeznaczeniem oraz wskazówkami producenta	Wg instrukcji na opakowaniu

5. Sposób postępowania:

- pozamiatać posadzki, opróżnić kosze na śmieci zakładając do nich nowe worki,
- pomieszczenie sanitariatu wraz z jego wyposażeniem umyć środkiem myjącym i spłukać wodą,
- na miejsca przeznaczone do dezynfekcji nanieść środek dezynfekujący, pozostawić na czas wskazany przez producenta środka i następnie spłukać go wodą,
- umyte i zdezynfekowane powierzchnie i elementy wyposażenia sanitariatów pozostawić do wyschnięcia,
- o ewentualnych awariach i usterkach powiadomić kierownika robót firmy sprzątającej,
- okresowo – raz w miesiącu, należy umyć okna.

I N S T R U K C J A Nr 7

**MYCIE NAWIERZCHNI Z KOSTKI BRUKOWEJ
LUB ZAMIENNIE ZADASZENIA Z POLIWĘGLANU**

1. Zakres stosowania:

Mycie nawierzchni z kostki brukowej lub zadaszenia z poliwęglanu (zamiennie) po uzgodnieniu z pracownikiem ZTM na terenie targowiska.

2. Odpowiedzialność:

Pracownik firmy sprzątającej przygotowuje bezpośrednio przed użyciem roztwór myjący oraz myje nawierzchnię. Nadzór i kontrolę przeprowadza kierownik robót firmy sprzątającej oraz upoważnione osoby z ramienia ZTM wymienione w zeszycie kontroli wykonania prac.

3. Częstotliwość wykonania prac:

Mycie jest przeprowadzane jeden raz w miesiącu w sezonie od kwietnia do października w terminie uzgodnionym z ZTM oraz w razie potrzeb - w miejscach wystąpienia rażących zabrudzeń.

4. Środki do mycia:

Nazwa	Przeznaczenie	Stężenie %
Karcher RM 31ASF lub inny środek o podobnym działaniu, uzgodniony z ZTM	mycie	Zgodnie z zaleceniami producenta

5. Kostka brukowa - sposób postępowania:

- usunąć odpadki i dokładnie pozamiatać nawierzchnię,
- umyć nawierzchnię z kostki brukowej maszyną szorującą.

6. Zadaszenie z poliwęglanu – sposób postępowania:

- usunąć zalegające liście i gałęzie,
- umyć maszyną szorującą tak, aby nie uszkodzić lub zalać wodą elementów oświetlenia i innych urządzeń zamocowanych pod zadaszeniem.

INSTRUKCJA Nr 8

UDRAŻNIANIE I OCZYSZCZANIE RYNIEN ODWADNIAJĄCYCH ZADASZENIA OBIEKTÓW BUDOWLANYCH

1. Zakres stosowania:

Udrażnianie i oczyszczanie rynien odwadniających zadaszenia obiektów budowlanych na terenie targowiska.

2. Odpowiedzialność:

Pracownik firmy sprzątającej dokonuje udrażniania i oczyszczania rynien odwadniających zadaszenia obiektów budowlanych. Nadzór i kontrolę przeprowadza kierownik robót firmy sprzątającej oraz upoważnione osoby z ramienia ZTM.

3. Częstotliwość wykonania prac:

Udrażnianie i oczyszczanie przeprowadzane jest minimum jeden raz w miesiącu w terminie uzgodnionym z ZTM oraz w razie potrzeb.

4. Sposób postępowania:

- pracownik firmy sprzątającej dokonuje udrożnienia rynien odwadniających zadaszenia obiektów budowlanych ręcznie,
- oczyszczone z nagromadzonych zanieczyszczeń rynny należy spłukać wodą pod ciśnieniem.

INSTRUKCJA Nr 9

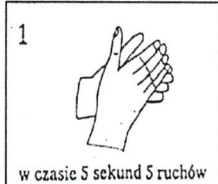
HIGIENICZNE KORZYSTANIE Z WC PRZEZ OSOBY PRACUJĄCE W HANDLU ŻYWNOŚCIĄ

1. Po załatwieniu potrzeb fizjologicznych należy spuścić wodę i sprawdzić po sobie stan czystości urządzeń i pomieszczenia.

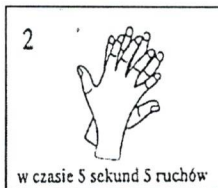
2. Po wyjściu z kabiny umyć ręce zgodnie z instrukcją mycia rąk:

- ręce opłukać pod bieżącą wodą,
- z ściennego dozownika pobrać mydło w płynie i zgodnie z podaną poniżej techniką myć ręce przez około 30 s.

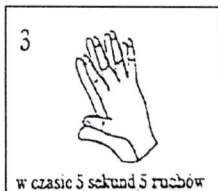
TECHNIKA MYCIA RĄK



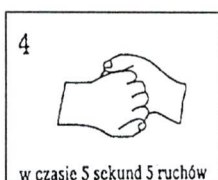
Pocieranie wewnętrznych części dłoni



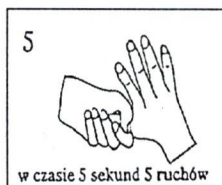
Pocieranie wewnętrzną częścią prawej dłoni o grzbietową część lewej dłoni, a następnie w zmienionej kolejności – wewnętrzną częścią lewej dłoni o grzbietową dłoni prawej



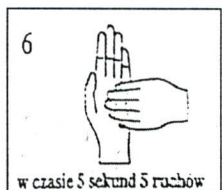
Pocieranie wewnętrznych części dłoni z przeplecionymi palcami, aż do zagłębien między palcami



Pocieranie górnych części palców prawej dłoni o wewnętrzną część lewej dłoni z palcami złączonymi, a następnie odwrotnie



Obrotowe pocieranie kciuka prawej dłoni o wewnętrzną część zaciśniętej na niej lewej dłoni, a następnie odwrotnie



Obrotowe pocieranie wewnętrznej części lewej dłoni złączonymi palcami dłoni prawej, a następnie odwrotnie

- spłukać ręce ciepłą wodą,
- ręce dokładnie osuszyć papierowym ręcznikiem lub osuszyć je w suszarce do rąk
- zużyty ręcznik umieścić w pojemniku pod umywalką (nie należy dotykać rękoma pojemnika na zużyte ręczniki).

3. Brak środków czystości i higienicznych należy zgłosić pracownikowi firmy sprzątającej lub obsłudze stałej sanitariatu (ewentualnie gospodarzowi targowiska).

UWAGI:

Instrukcję należy umieścić w miejscu widocznym (np: przy umywalce)

I N S T R U K C J A Nr 10

**ZABEZPIECZENIE TARGOWISKA SYSTEMEM
ALARMOWYM**

1. Zakres stosowania:

Codzienne po zakończeniu sprzątnia.

2. Odpowiedzialność:

Załączenia dokonuje pracownik firmy sprzątającej. Nadzór i kontrolę przeprowadza kierownik robót firmy sprzątającej oraz upoważnione osoby z ramienia ZTM.

3. Częstotliwość wykonania prac:

W przypadku zakończenia prac czystościowych na targowiskach:

- przy ul. Katowickiej 61: **przed godz. 19:30,**
- przy ul. Agnieszki 21: **przed godz. 16:30,**
- na pl. Miarki: **przed godz.19:00.**

4. Sposób postępowania:

Po zakończeniu sprzątnia i zamknięciu bram i furtek targowiska, należy:

- na klawiaturze umiejscowionej przy którymkolwiek wejściu na targowisko wpisać czterocyfrowy kod (otrzymany od ZTM w Katowicach) i zatwierdzić go znakiem #.

Załącznik do instrukcji zimowego utrzymania obiektów administrowanych przez Zakład Targowisk Miejskich w Katowicach oraz postępowania w przypadkach zagrożeń powstałych wskutek dużych opadów śniegu

Wykaz obiektów objętych zimowym utrzymaniem oraz pracowników nadzorujących prace związane z zimowym utrzymaniem poszczególnych obiektów, dopuszczalna grubość pokrywy śnieżnej zalegającej na zadaszeniach oraz wymogi techniczne odsnieżenia zadaszni i usuwania z zadaszni i gzymsów nawisów śnieżnych i lodowych

Lp.	Obiekt objęty zimowym utrzymaniem	Dopuszczalna grubość pokrywy śnieżnej zalegającej na zadaszniu (mm)	Wymogi techniczne odsnieżenia zadaszni i usuwania z zadaszni i gzymsów nawisów śnieżnych i lodowych	Osoby nadzorujące prace związane z zimowym utrzymaniem obiektu	
1.	Targowisko Miejskie zlokalizowane w Katowicach przy ulicy Katowickiej 61	Obiekty budowlane zadaszone poliwęglanem Pozostałe obiekty budowlane	250 250	Ręcznie za pomocą szufli i mioteł przy zastosowaniu pomocostów z desek lub płyt zapobiegających Ręcznie za pomocą szufli i mioteł	dyspozytor, kierownik działu administracji targowisk (AT)
2.	Targowisko Miejskie zlokalizowane w Katowicach przy pl. K. Miarki	Obiekty budowlane zadaszone poliwęglanem oraz zadaszenia punktów handlowych Pozostałe obiekty budowlane	250 250	Ręcznie za pomocą szufli i mioteł przy zastosowaniu pomocostów z desek lub płyt zapobiegających uszkodzeniu poszycia zadaszenia Ręcznie za pomocą szufli i mioteł	dyspozytor, kierownik działu administracji targowisk (AT)
3.	Targowisko Miejskie zlokalizowane w Katowicach przy ulicy Agnieszki 21	Obiekty budowlane zadaszone poliwęglanem oraz zadaszenia punktów handlowych Pozostałe obiekty budowlane	250 250	Ręcznie za pomocą szufli i mioteł przy zastosowaniu pomocostów z desek lub płyt zapobiegających uszkodzeniu poszycia zadaszenia (zabrania się wchodzenia na szutry z Ręcznie za pomocą szufli i mioteł	dyspozytor, kierownik działu administracji targowisk (AT)
4.	Targowisko Miejskie zlokalizowane w Katowicach przy ulicy Chrobrego 28	Obiekty budowlane zadaszone poliwęglanem oraz zadaszenia punktów handlowych Pozostałe obiekty budowlane	250 250	Ręcznie za pomocą szufli i mioteł przy zastosowaniu pomocostów z desek lub płyt zapobiegających uszkodzeniu poszycia zadaszenia Ręcznie za pomocą szufli i mioteł	dyspozytor, kierownik działu administracji targowisk (AT)
5.	Targowisko Miejskie zlokalizowane w Katowicach przy ulicy Panewnickiej 33	Obiekty budowlane	250	Ręcznie za pomocą szufli i mioteł	dyspozytor, kierownik działu administracji targowisk (AT)
6.	Targowisko Miejskie zlokalizowane w Katowicach przy ulicy Pukowca 23	Obiekty budowlane zadaszone poliwęglanem oraz zadaszenia punktów handlowych na targowisku artykułów przemysłowych Pozostałe obiekty budowlane	250 250	Ręcznie za pomocą szufli i mioteł przy zastosowaniu pomocostów z desek lub płyt zapobiegających uszkodzeniu poszycia zadaszenia (zabrania się wchodzenia na płyty z Ręcznie za pomocą szufli i mioteł	kierownicy punktu sprzedaży, specjaliści, dyspozytor, kierownik działu administracji targowisk (AT)
7.	Obiekt zlokalizowany w Katowicach przy ulicy Gliwickiej 154 (siedziba Zakładu)	250	Ręcznie za pomocą szufli i mioteł przy zastosowaniu podnośnika mechanicznego (zwyżki)	kierownik działu gospodarzo administracyjnego (AG)	

***Instrukcja zimowego utrzymania obiektów administrowanych
przez Zakład Targowisk Miejskich w Katowicach
oraz postępowania w przypadkach zagrożeń powstałych wskutek dużych opadów
śniegu***

Rozdział I.

Zasady ogólne

1. Zimowym utrzymaniem obejmuje się obiekty administrowane przez Zakład Targowisk Miejskich w Katowicach, zwanym w instrukcji zamawiającym, w tym drogi, chodniki, place, parkingi oraz zadaszenia zlokalizowane na terenie i w obrębie tych obiektów. Wykaz obiektów objętych zimowym utrzymaniem określa załącznik do instrukcji.
2. Podmioty, którym powierzono realizację usługi zimowego utrzymania obiektów, zobowiązane są do odpowiedniego przygotowania terenu prowadzonych prac oraz niezwłocznego podejmowania czynności odśnieżania, usuwania nawisów śnieżnych i lodowych (sopli) z zadaszeń i gzymsów oraz zwalczania śliskości – stosownie do istniejących warunków atmosferycznych, bez oczekiwania na dyspozycje pracowników Zakładu Targowisk Miejskich w Katowicach.
3. Podmioty zobowiązane do realizacji usługi zimowego utrzymania obiektów realizują usługę własnym sprzętem oraz we własnym zakresie zapewniają sobie możliwość korzystania na bieżąco z aktualnych i szczegółowych prognoz meteorologicznych dotyczących naszego regionu.
4. Podmioty, którym powierzono realizację usługi zimowego utrzymania obiektów na targowisku przy ul. Pukowca 23 w Katowicach, zobowiązane są do przyzwożenia i wywozu śniegu za pomocą sprzętu mechanicznego (koparko-ładowarka, ciężarówka do wywozu śniegu), który wspierany jest dodatkowo przez dwie osoby skierowane wyłącznie do wykonywania ww. prac. W razie potrzeby, na żądanie zamawiającego, ww. zasoby należy podwoić.
5. Nadzór nad realizacją usługi oraz prawidłowość i jakość wykonywanych prac (dokumentowanych minimum raz na dobę), sprawują osoby wyznaczone przez dyrektora zamawiającego. Wykaz osób nadzorujących prace związane z zimowym utrzymaniem poszczególnych obiektów określa załącznik do instrukcji. Czas pracy sprzętu mechanicznego wymienionego w pkt 4 dokumentuje się na bieżąco.
6. Podmioty, którym powierzono realizację usługi zimowego utrzymania obiektów, oraz osoby, o których mowa w ust. 5, zobowiązane są do natychmiastowego informowania przedstawicieli zamawiającego o każdej przeszkodzie w wykonaniu usługi oraz każdym zagrożeniu dla osób lub mienia, powstałym w związku z dużymi opadami śniegu.
7. Podmioty, którym powierzono realizację usługi zimowego utrzymania obiektów, odpowiadają wobec zamawiającego i osób trzecich, na zasadach określonych przez Kodeks cywilny, za szkody powstałe wskutek niewykonania lub nienależytego wykonania usługi.

Rozdział II.

Odśnieżanie dróg, chodników, placów i parkingów

1. Targowisko przy ul. Pukowca 23.

Usuwanie śniegu z dróg, chodników, placów i parkingów wykonuje się sprzętem mechanicznym i ręcznym. Prace związane z ręcznym usuwaniem śniegu winny być rozpoczęte niezwłocznie po wystąpieniu opadów śniegu lub zawiei śnieżnej, a termin ich zakończenia nie może przekraczać 6 godzin od ustania opadów śniegu lub zawiei. O konieczności oraz ilości użycia sprzętu mechanicznego wymienionego w rozdziale I pkt 4 decyduje osoba nadzorująca prace związane z zimowym utrzymaniem obiektu. Czas przyjazdu sprzętu wymienionego w rozdziale I pkt 4 nie może przekroczyć 40 minut od wezwania. W okresie trudnych warunków atmosferycznych dopuszcza się zaleganie cienkiej warstwy śniegu o grubości do 2 cm. Podmiot, któremu powierzono realizację usługi zimowego utrzymania obiektów, przyzmuje usunięty śnieg w miejscach wskazanych na terenie obiektu przez osoby, o których mowa w rozdziale I pkt 5 lub wywozi śnieg na bieżąco poza teren obiektu objętego zimowym utrzymaniem. W przypadku przyzmuwania śniegu przy krawędziach dróg, chodników, placów i parkingów przyzmy nie mogą przekraczać 0,6 m wysokości, powodować zakłóceń w ruchu pieszych i pojazdów oraz blokować dróg ewakuacyjnych i pożarowych.

Za trudne warunki atmosferyczne uważa się opady śniegu powodujące przyrost pokrywy śnieżnej powyżej 3,0 mm w okresie 2 godzin (tj. opady silne, wg kryteriów stosowanych przez Instytut Meteorologii i Gospodarki Wodnej w Katowicach) oraz zamieć i zawieję śnieżną.

2. Pozostałe objekty administrowane przez Zakład Targowisk Miejskich w Katowicach.

Usuwanie śniegu z dróg, chodników, placów i parkingów wykonuje się sprzętem mechanicznym i ręcznym. Prace związane z usuwaniem śniegu winny być rozpoczęte niezwłocznie po wystąpieniu opadów śniegu lub zawiei śnieżnej, a termin ich zakończenia nie może przekraczać 2 godzin od ustania opadów śniegu lub zawiei. W okresie trudnych warunków atmosferycznych dopuszcza się zaleganie cienkiej warstwy śniegu o grubości do 2 cm. Podmiot, któremu powierzono realizację usługi zimowego utrzymania obiektów, przyzmuje usunięty śnieg w miejscach wskazanych na terenie obiektu przez osoby, o których mowa w rozdziale I pkt 5 lub wywozi śnieg na bieżąco poza teren obiektu objętego zimowym utrzymaniem. W przypadku przyzmuwania śniegu przy krawędziach dróg, chodników, placów i parkingów przyzmy nie mogą przekraczać 0,6 m wysokości, powodować zakłóceń w ruchu pieszych i pojazdów oraz blokować dróg ewakuacyjnych i pożarowych.

Za trudne warunki atmosferyczne uważa się opady śniegu powodujące przyrost pokrywy śnieżnej powyżej 3,0 mm w okresie 2 godzin (tj. opady silne, wg kryteriów stosowanych przez Instytut Meteorologii i Gospodarki Wodnej w Katowicach) oraz zamieć i zawieję śnieżną.

Rozdział III.

Odśnieżanie zadaszeń, usuwanie nawisów śnieżnych i lodowych

Odśnieżanie zadaszeń obiektów budowlanych oraz usuwanie z zadaszeń i gzymsów nawisów śnieżnych i lodowych wykonuje się sprzętem ręcznym, odpowiednio dobranym do rodzaju poszycia dachowego. Podmiot, któremu powierzono realizację usługi zimowego utrzymania obiektów, do czynności związanych z odśnieżaniem zadaszeń oraz usuwaniem nawisów śnieżnych i lodowych zobowiązany jest zatrudnić pracowników wyposażonych w niezbędne środki ochrony indywidualnej, przeszkolonych w zakresie obowiązujących przepisów i zasad bhp, zapoznanych z ryzykiem zawodowym przy tego rodzaju pracach oraz posiadających aktualne orzeczenia lekarskie uprawniające do prac na wysokościach.

Prace związane z odśnieżaniem zadaszeń oraz usuwaniem nawisów śnieżnych i lodowych mogą być prowadzone po uprzednim ich oznakowaniu i odpowiednim zabezpieczeniu terenu ich prowadzenia. Usuwanie śniegu i lodu z zadaszeń i gzymsów obiektów budowlanych

zlokalizowanych na terenie targowisk miejskich winno odbywać się po zakończeniu działalności handlowej w tych obiektach.

Dopuszczalną grubość pokrywy śnieżnej, która może zalegać na zadaszeniach poszczególnych obiektów budowlanych oraz wymogi techniczne dotyczące odśnieżania zadaszeń poszczególnych obiektów i usuwania z zadaszeń i gzymsów nawisów śnieżnych i lodowych, określa załącznik do niniejszej instrukcji.

Podmioty, którym powierzono realizację usługi zimowego utrzymania obiektów, zobowiązane są do:

- 1) bieżącego monitorowania grubości pokrywy śnieżnej zalegającej na zadaszeniach poszczególnych obiektów budowlanych,
- 2) dokumentowania minimum raz na dobę grubości pokrywy śnieżnej zalegającej na zadaszeniach poszczególnych obiektów budowlanych, jeżeli pokrywa przekracza 200 mm,
- 3) natychmiastowego podejmowania prac związanych z usuwaniem śniegu z zadaszeń celem odwrócenia grożącego niebezpieczeństwa przekroczenia dopuszczalnej grubości pokrywy śnieżnej zalegającej na zadaszeniach.

W sprawach związanych z przyznaniem śniegu i lodu usuniętego z zadaszeń i gzymsów oraz wywożeniem usuniętego śniegu i lodu poza teren obiektu objętego zimowym utrzymaniem zapisy rozdziału II dotyczące przyznania i wywożenia śniegu stosuje się odpowiednio.

W przypadku przekroczenia dopuszczalnej grubości pokrywy śnieżnej zalegającej na zadaszeniach, podmioty, którym powierzono realizację usługi zimowego utrzymania obiektów, lub osoby, o których mowa w rozdziale I pkt 5, podejmują działania związane z ewakuowaniem osób z zagrożonego terenu oraz alarmują o grożącym niebezpieczeństwie katastrofy budowlanej :

- 1) przedstawicieli zamawiającego (dyrektora, zastępcę dyrektora),
- 2) służby ochrony obiektu,
- 3) pracownika zamawiającego, o którym mowa w rozdziale I pkt. 5,
- 4) Państwową Straż Pożarną.

Państwową Straż Pożarną należy zaalarmować z najbliższego aparatu telefonicznego, dzwoniąc pod nr 998 lub 112. Po uzyskaniu telefonicznego połączenia należy podać:

- 1) rodzaj zdarzenia,
- 2) nazwę i adres miejsca zdarzenia,
- 3) czy istnieje bezpośrednie niebezpieczeństwo zagrożenia życia ludzkiego,
- 4) występowanie dodatkowych zagrożeń,
- 5) numer telefonu, z którego się alarmuje oraz swoje imię i nazwisko.

Uwaga: słuchawkę telefonu należy odłożyć dopiero po otrzymaniu odpowiedzi, że zgłoszenie zostało przyjęte i odczekać chwilę przy telefonie na ewentualne potwierdzenie zgłoszenia.

Do czasu przybycia straży pożarnej akcją ewakuacyjną kieruje pracownik zamawiającego, o którym mowa w rozdziale I pkt. 5 lub odpowiednio przeszkolony pracownik służby ochrony obiektu.

W ramach akcji ewakuowania osób z zagrożonego terenu należy :

- 1) dotrzeć z informacją o zagrożeniu do wszystkich osób znajdujących się w miejscu zagrożenia,
- 2) przeciwdziałać panice wśród osób przebywających w obiekcie wzywając do zachowania spokoju, informując o drogach ewakuacyjnych oraz roztaczając opiekę nad potrzebującymi pomocy,
- 3) zapewnić wszystkim osobom bezpieczne opuszczenie zagrożonych pomieszczeń wskazanymi drogami ewakuacyjnymi.

W czasie prowadzenia akcji ewakuowania osób z zagrożonego terenu należy :

- 1) udroźnić bramy i drogi wjazdowe prowadzące do miejsca zagrożenia oraz bramy i drogi wyjazdowe, w tym, w przypadku targowiska miejskiego zlokalizowanego w Katowicach przy ulicy Pukowca 23 – bramę wjazdową od ulicy Kolońskiej,
- 2) odłączyć dopływ prądu elektrycznego do obiektu objętego zagrożeniem,
- 3) wyznaczyć osobę, która wyjdzie przed obiekt w celu szybkiego skierowania zastępów straży pożarnej do miejsca zdarzenia oraz udzieli informacji o okolicznościach zdarzenia i odłączeniu dopływu prądu elektrycznego do obiektu objętego zagrożeniem.

W razie potrzeby należy dodatkowo zaalarmować:

- 1) POGOTOWIE RATUNKOWE - tel. 999 lub 112,
- 2) POGOTOWIE POLICJI - tel. 997 lub 112,
- 3) POGOTOWIE ENERGETYCZNE - tel. 991,
- 4) STRAŻ MIEJSKĄ - tel. 986,
- 5) POGOTOWIE GAZOWE (w razie konieczności) - tel. 992,

Rozdział IV.

Zwalczanie śliskości

Zwalczanie śliskości dróg, chodników, placów i parkingów na terenie obiektów administrowanych przez Zakład Targowisk Miejskich w Katowicach wykonuje się poprzez usuwanie śniegu, lodu i błota pośniegowego oraz posypywanie dróg, chodników, placów i parkingów kruszywem szorstkim (piasek, żwir, żużel). Stosowane kruszywo nie może zawierać części ilastych, gliniastych, metalowych, itp.. Drogi, chodniki, place i parkingi posypuje się równomiernie na całej długości i szerokości cienką warstwą kruszywa w ilości 100g/m².

W wyjątkowych przypadkach w celu likwidacji gołoledzi dopuszcza się stosowanie 5 % mieszaniny soli z kruszywem szorstkim. Środki użyte do posypywania dróg, chodników, placów i parkingów usuwa się niezwłocznie po ustaniu przyczyn ich zastosowania.

W sprawach związanych z przyznawaniem usuniętego śniegu, lodu i błota pośniegowego oraz wywożeniem śniegu, lodu i błota pośniegowego poza teren obiektu objętego zimowym utrzymaniem zapisy rozdziału II stosuje się odpowiednio.

Instrukcja obowiązuje od dnia 1 stycznia 2020 r.